

Transferencias Intergeneracionales y Agenda de Política Pública en México

Iván Mejía



imejia@stanford.edu

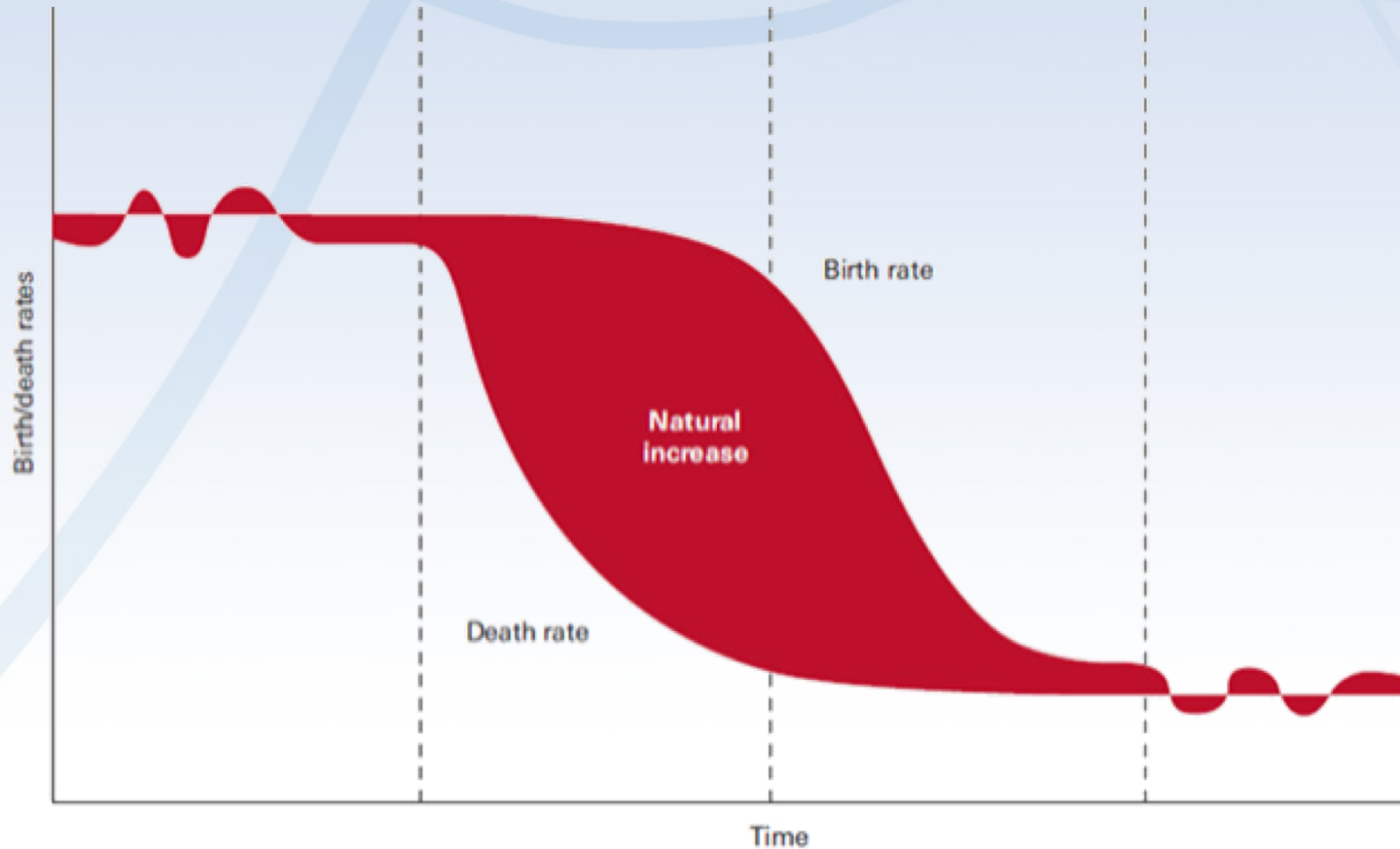
Lima, Peru, Septiembre 24, 2019



Agenda

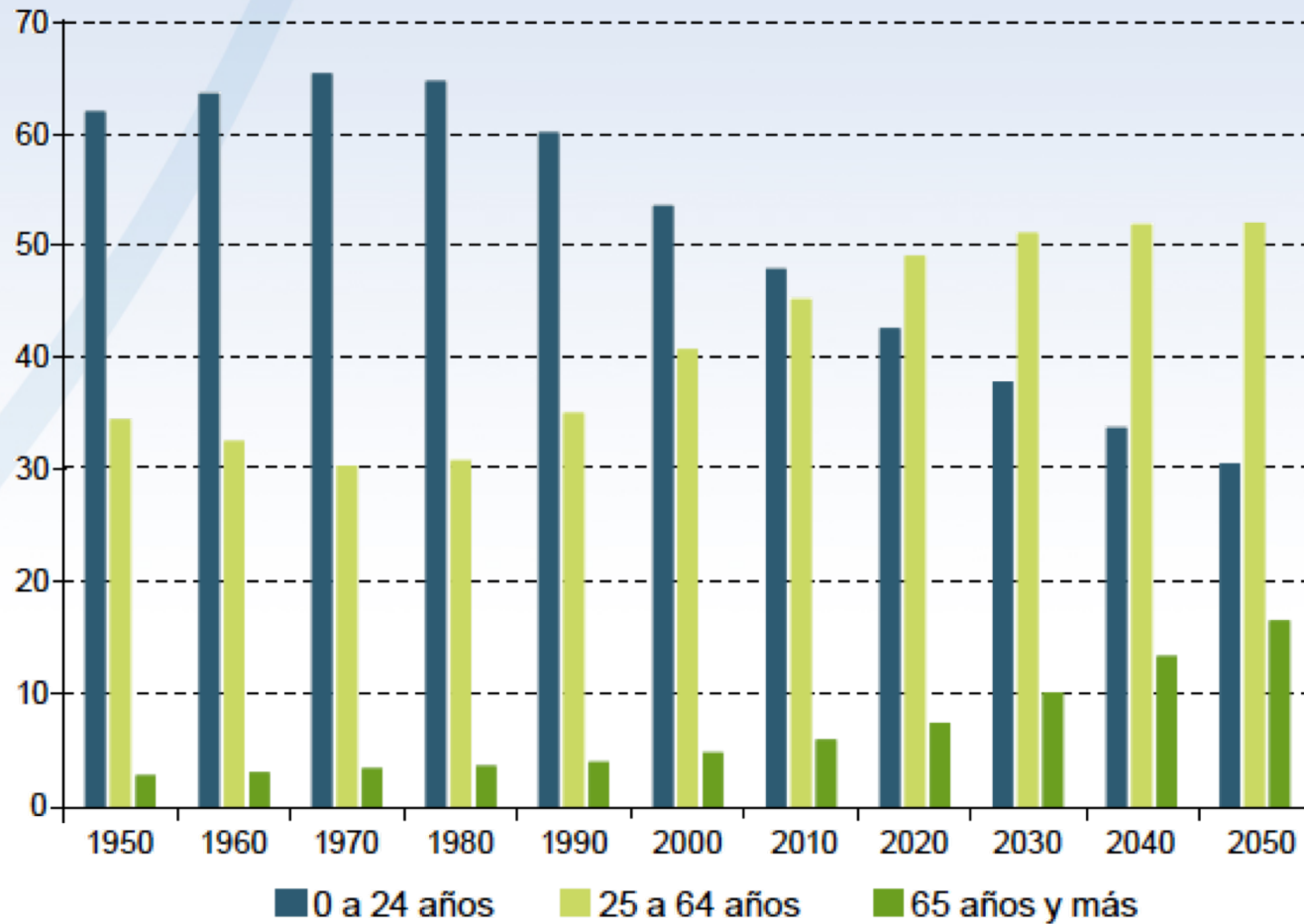
1. Transición demográfica
2. Transferencias Intergeneracionales
3. Políticas públicas

1. Transición demográfica



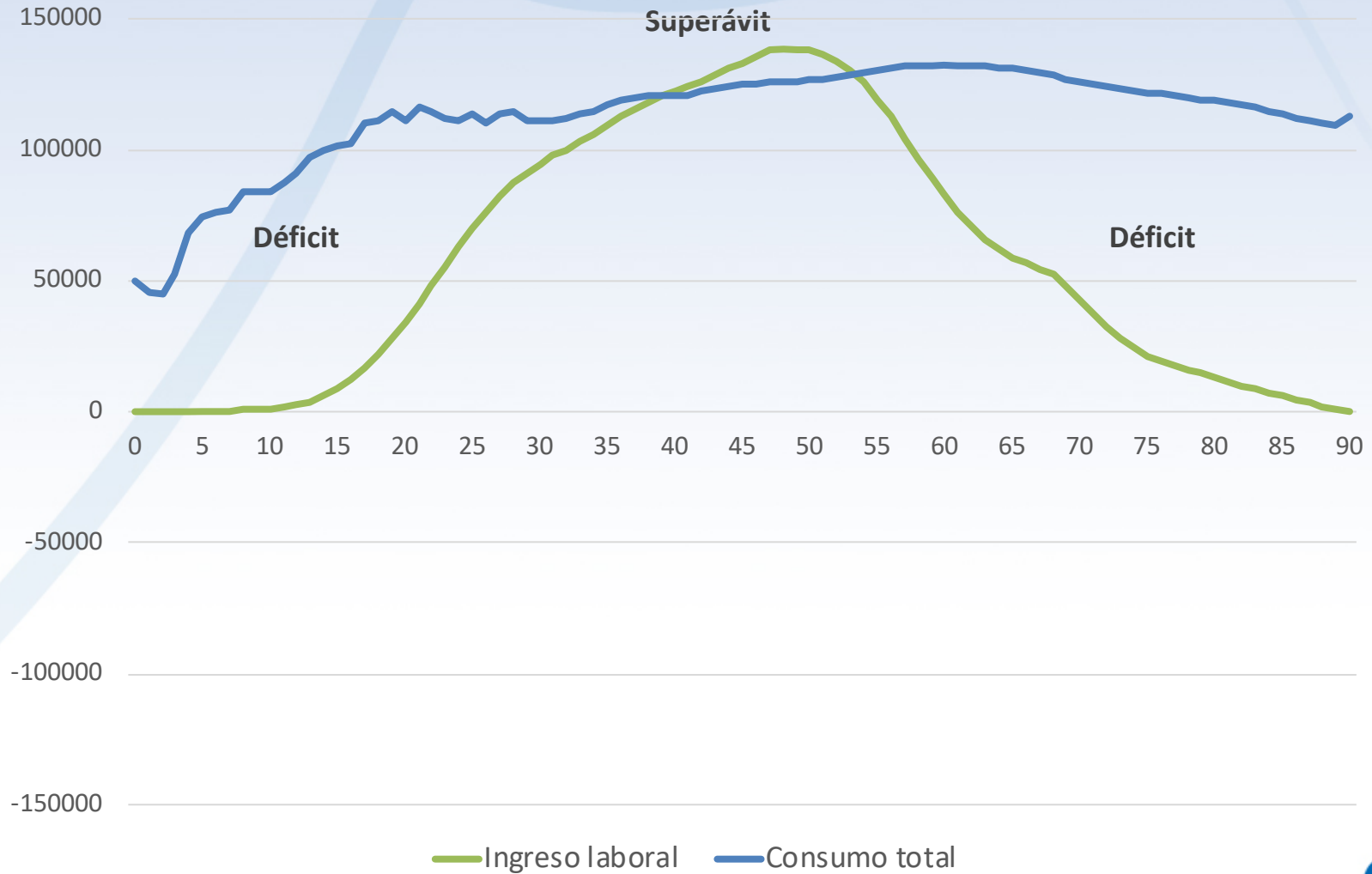
Data Source: Population Reference Bureau 2006

México: distribución de la población por grandes grupos de edad, 1950-2050 (En porcentajes)

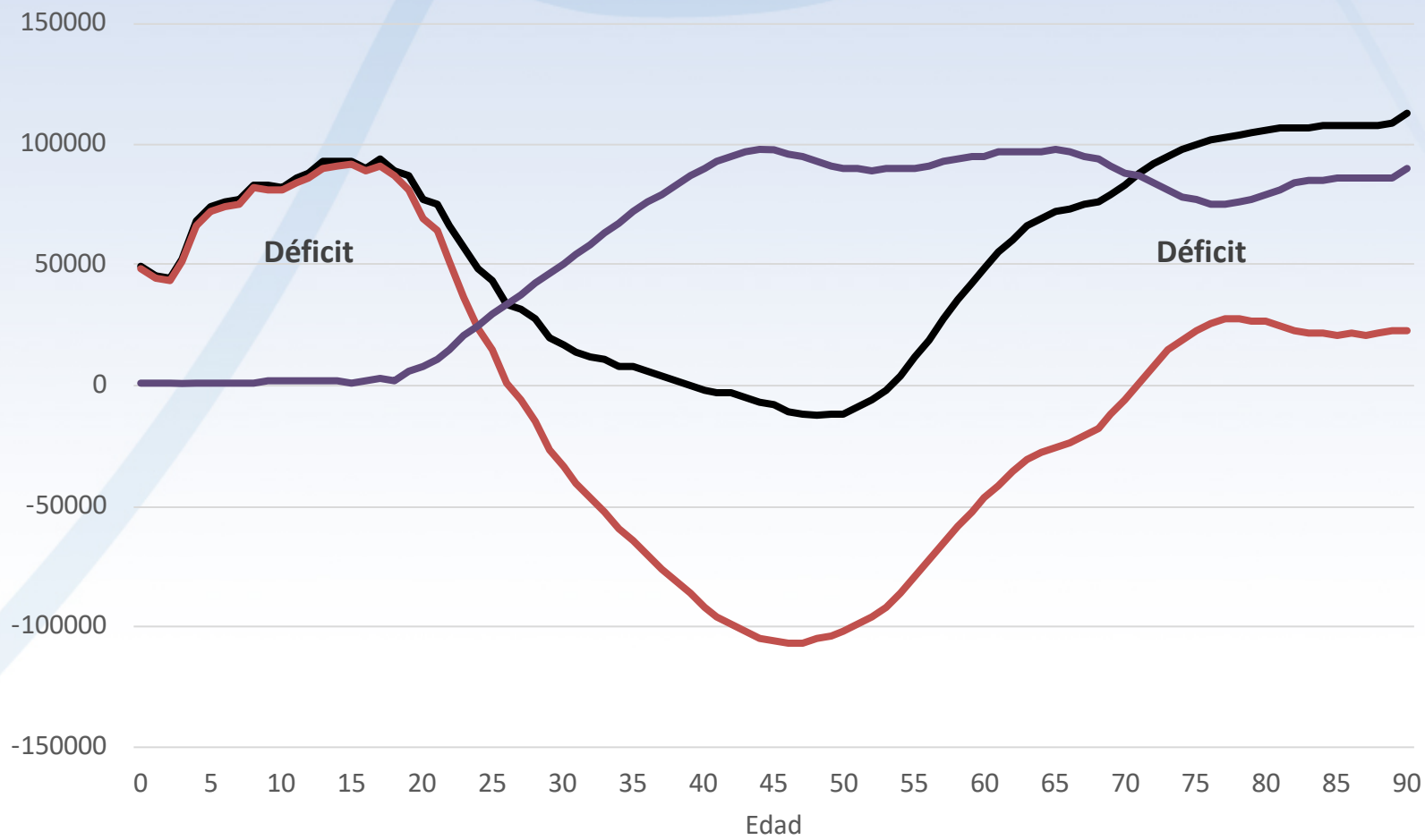


2. Transferencias Intergeneracionales

Ciclo de vida Económico, México 2014



Cuentas Nacionales de Transferencias, México 2014



— Ciclo de vida económico — Transferencias totales netas — Reasignaciones de activos

3. Políticas públicas



Ejes de Inclusión Social



Poblaciones vulnerables



3. Políticas públicas



Infancia y juventud (0-24)		Adulthood (25-59)	Edad avanzada (60+)	
<p>3 SALUD Y BIENESTAR</p>	<p>4 EDUCACIÓN DE CALIDAD</p>	<p>8 TRABAJO DECENTE Y CRECIMIENTO ECONÓMICO</p>	<p>8 TRABAJO DECENTE Y CRECIMIENTO ECONÓMICO</p>	<p>3 SALUD Y BIENESTAR</p>
<p>1 FIN DE LA POBREZA</p>		<p>5 IGUALDAD DE GÉNERO</p>	<p>10 REDUCCIÓN DE LAS DESIGUALDADES</p>	

Infancia y Juventud (0-24)

Garantizar una vida sana y promover el bienestar para todos en todas las edades



3.8 Lograr la cobertura sanitaria universal

- En México, 1 de cada 5 personas no tenía acceso a servicios de salud (16.9%) y
- 3 de cada 5 personas no tenían acceso a seguridad social (56.6%).

Fuente: CONEVAL 2015.





NATIONAL
TRANSFER
ACCOUNTS

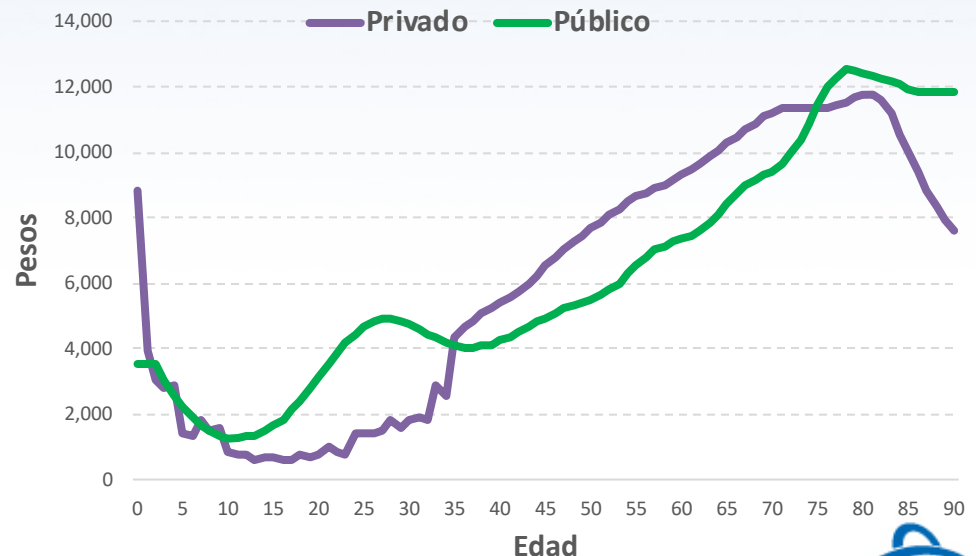
Understanding the
generational economy

- Afiliación universal no es suficiente.
- La dimensión presupuestaria es fundamental
- México gasta 5.9% del PIB en salud, 52% es público financiamiento.
- Con la transición demográfica y epidemiológica, el gasto en salud aumentará en 4.5% anual

- Distribución del gasto por edad, público y privado.
- Gasto agregado edad, sexo y grupo socioeconómico
- Proyecciones por edad por edad y subgrupo específico.



Gasto promedio en salud por edad, Mexico 2014

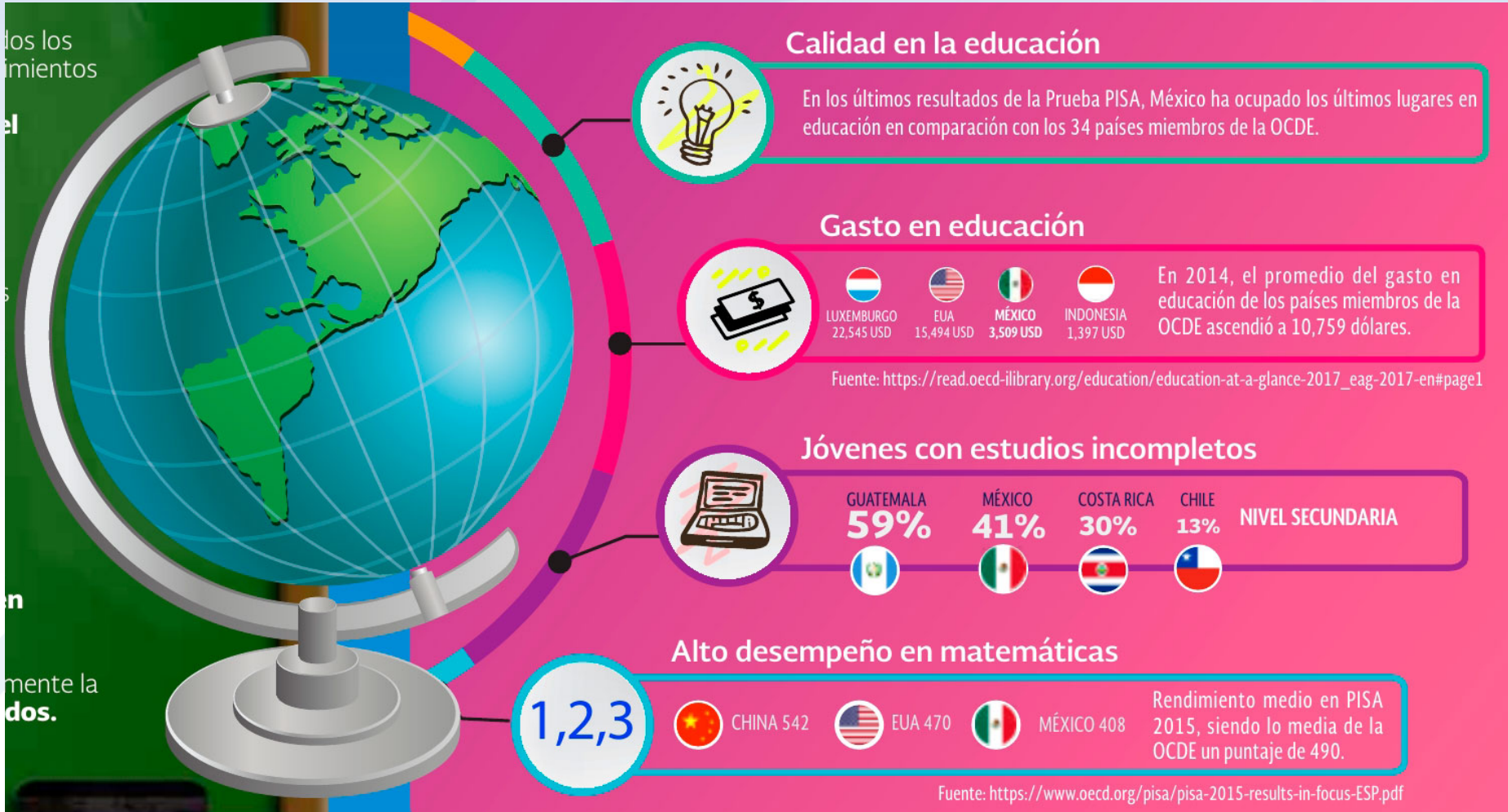


Fuente: CIEP México





Garantizar una educación inclusiva, equitativa y de calidad





Jóvenes con estudios incompletos



GUATEMALA
59%



MÉXICO
41%



COSTA RICA
30%



CHILE
13%



NIVEL SECUNDARIA


PROSPERA

PROGRAMA DE INCLUSIÓN SOCIAL

BECAS
BENITO JUÁREZ




01 100 UNIVERSIDADES PÚBLICAS



GOBIERNO DE MÉXICO



**JÓVENES
CONSTRUYENDO EL
FUTURO**



TRABAJO

Jóvenes Construyendo el Futuro es un programa que busca que miles de jóvenes entre 18 a 29 años de edad puedan capacitarse en el trabajo. El Gobierno de México les otorgará una beca mensual de 3,600 pesos para que se capaciten durante un año.

Es la oportunidad para que empresas, instituciones públicas y organizaciones sociales los capaciten para que desarrollen habilidades, aprovechen su talento y comiencen su experiencia laboral.




Gasto en educación



LUXEMBURGO
22,545 USD



EUA
15,494 USD



MÉXICO
3,509 USD

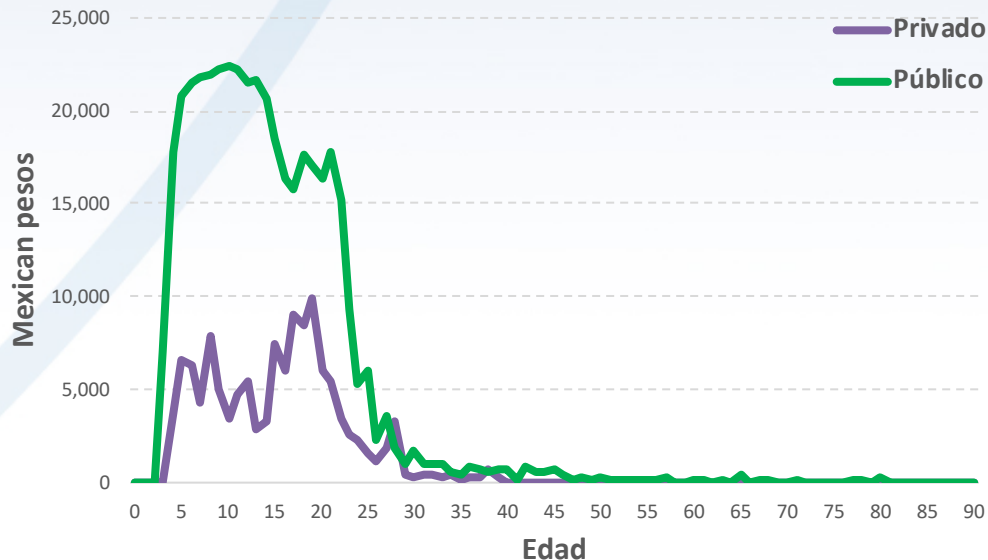


INDONESIA
1,397 USD

En 2014, el promedio del gasto en educación de los países miembros de la OCDE ascendió a 10,759 dólares.

Fuente: https://read.oecd-ilibrary.org/education/education-at-a-glance-2017_eag-2017-en#page1

Gasto promedio en educación por edad, Mexico 2014



- Gasto promedio por edad público y privado.
- Gasto agregado y promedio edad, sexo, grupo socioeconómico
- Proyecciones por edad y subgrupo específico.
- Impacto de deserción
- Bono Educativo

Adultez (25-59)



Promover el crecimiento económico sostenido, inclusivo y sostenible, el empleo pleno y productivo y el trabajo decente para todos



Desafíos:

- En los últimos 25 años, el crecimiento promedio anual ha sido de apenas 1%.
- En 2017, 57% de la población ocupada del país estuvo en situación de informalidad laboral
- La tasa de desocupación para jóvenes es casi el doble que la tasa de la población general
- En 2016, 68.4 millones de personas presentaban carencia por acceso a seguridad social.
- Para el 2015, solo 42% de las mujeres y 46% de los hombres tenían acceso a productos y servicios financieros formales como el ahorro, créditos, seguros y pensiones.



Empleados mexicanos en la Informalidad



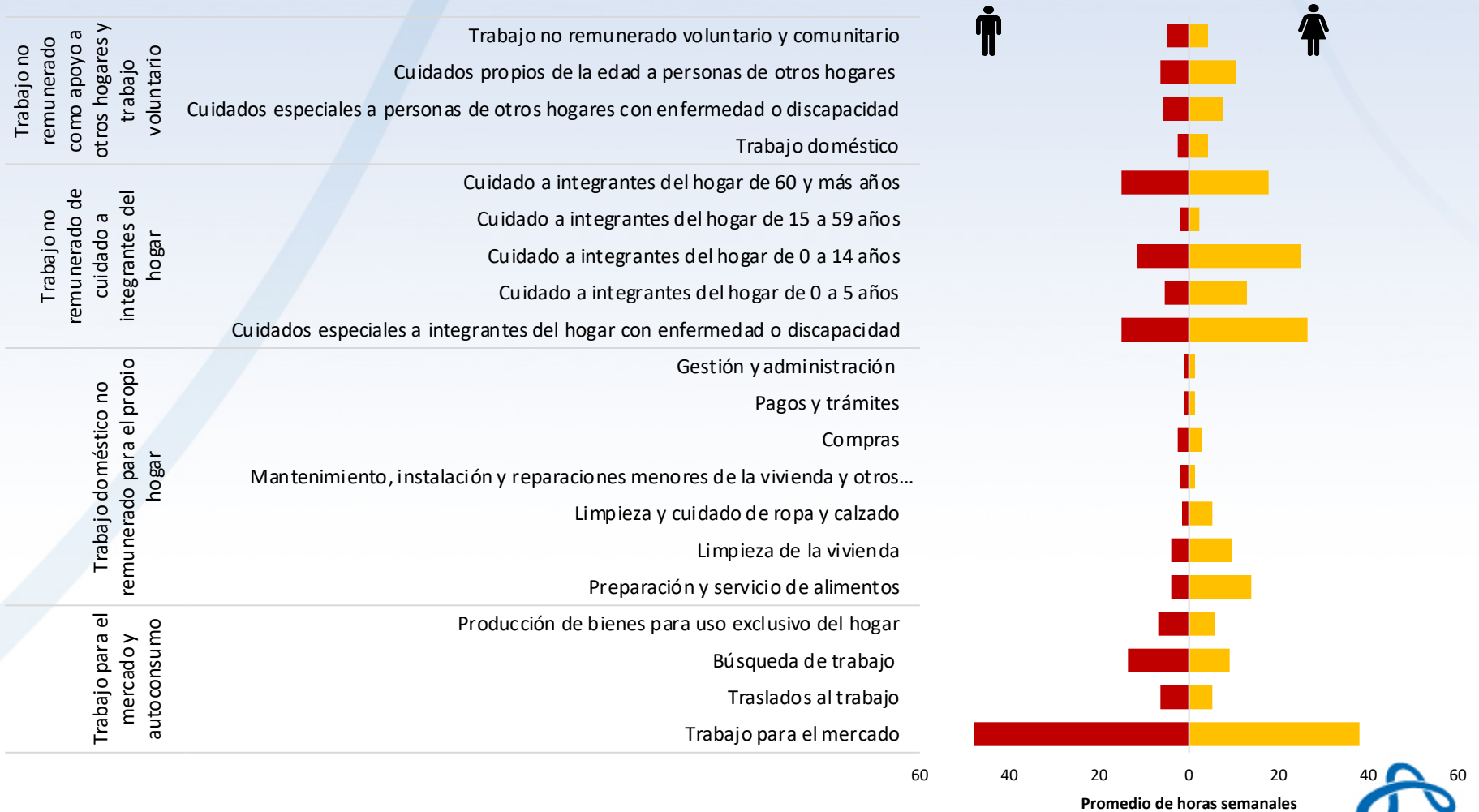


Empleados mexicanos en la Informalidad



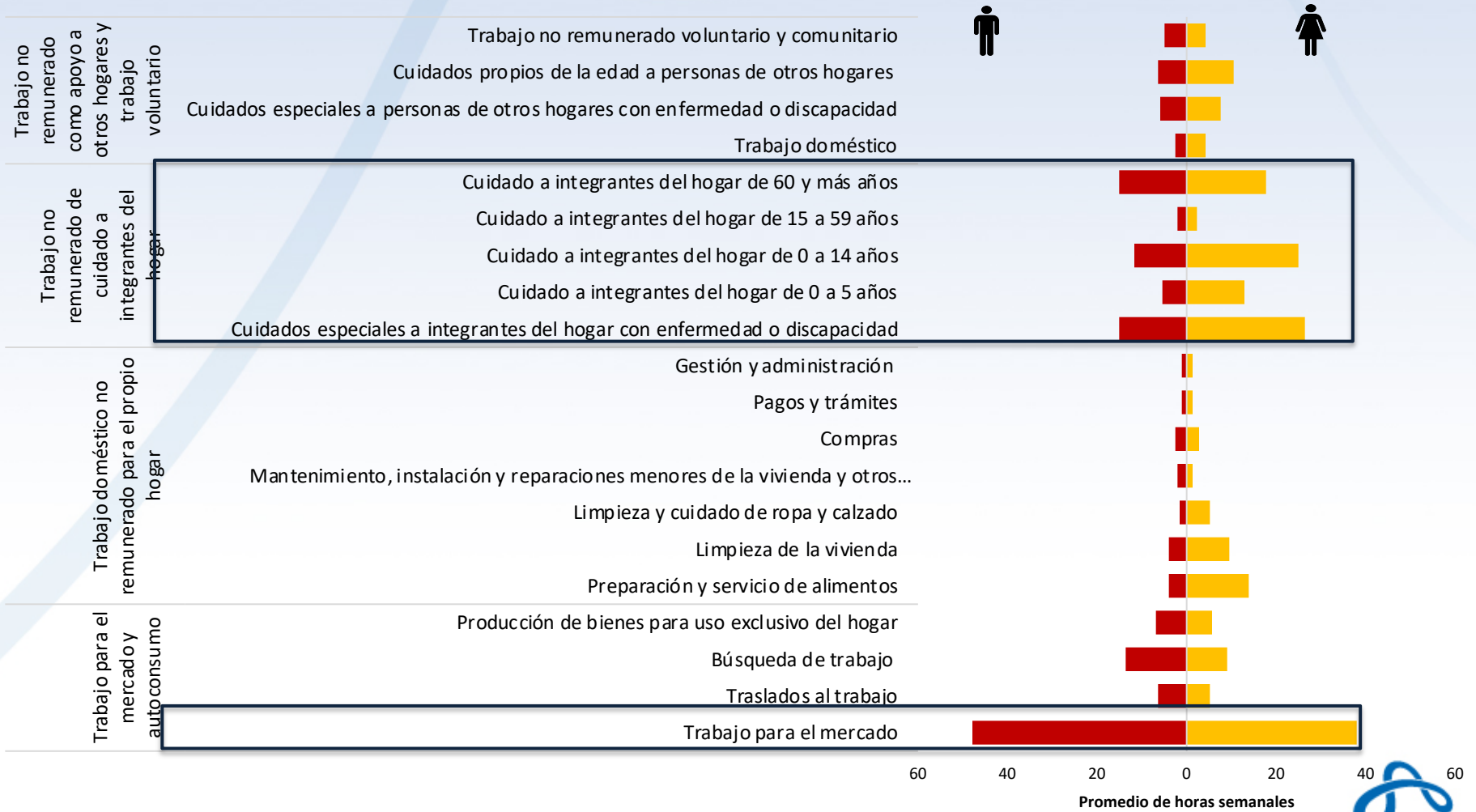


Tiempo promedio en Actividades Productivas. México, 2014





Tiempo promedio en Actividades Productivas. México, 2014

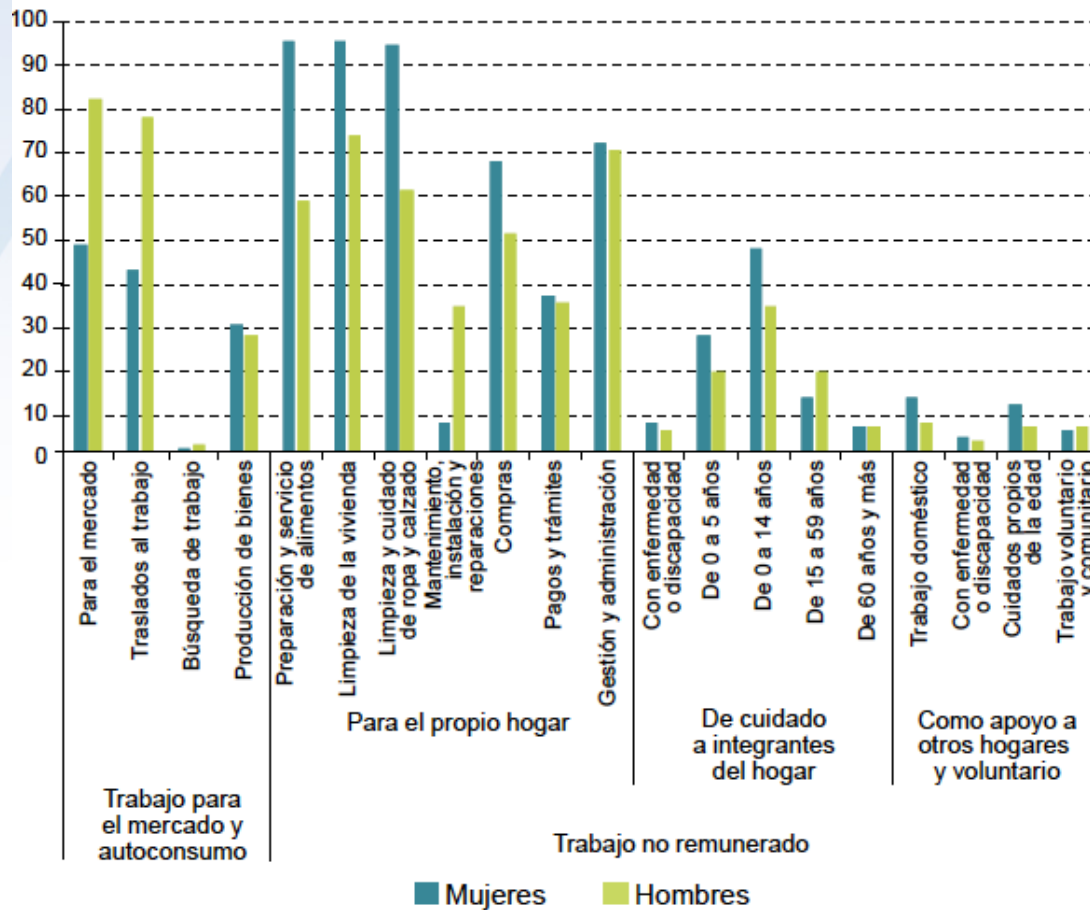




Tasas de Participación. México, 2014

México: tasas de participación laboral en actividades remuneradas y no remuneradas, por sexo, 2014

(En porcentajes)

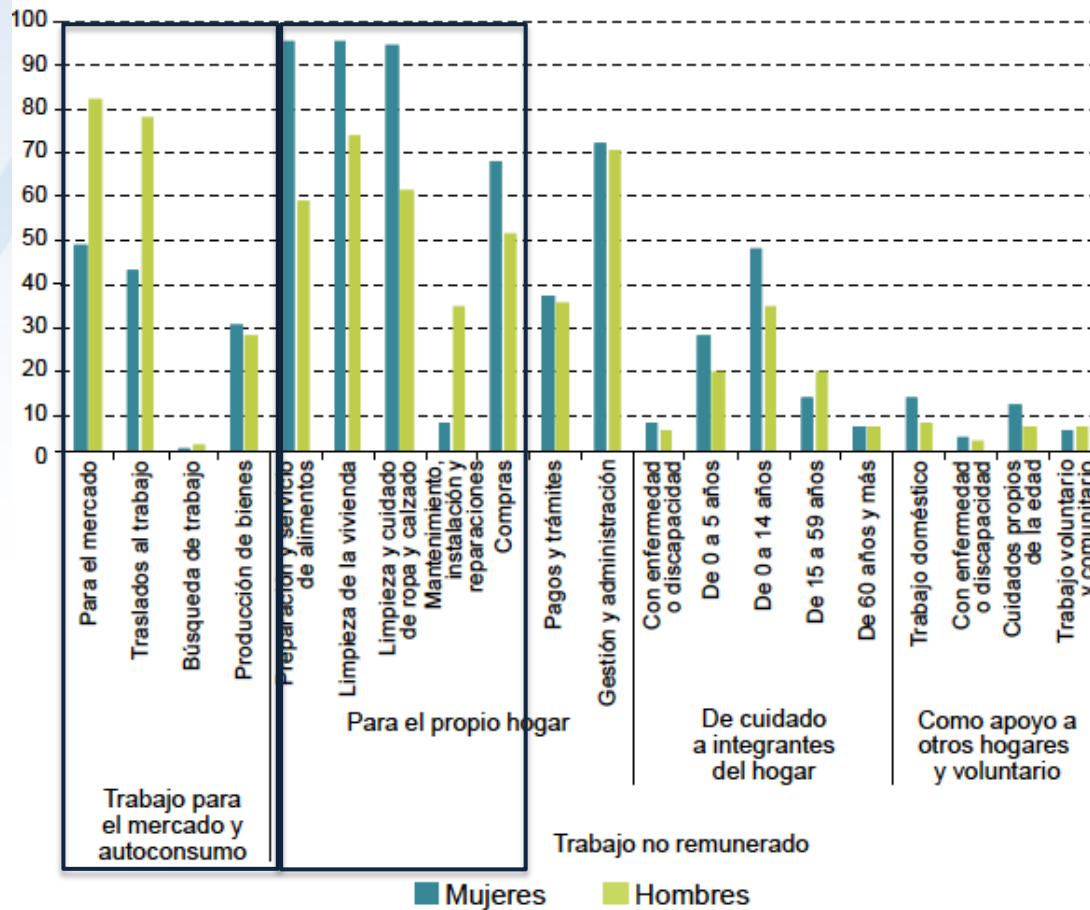




Tasas de Participación. México, 2014

México: tasas de participación laboral en actividades remuneradas y no remuneradas, por sexo, 2014

(En porcentajes)

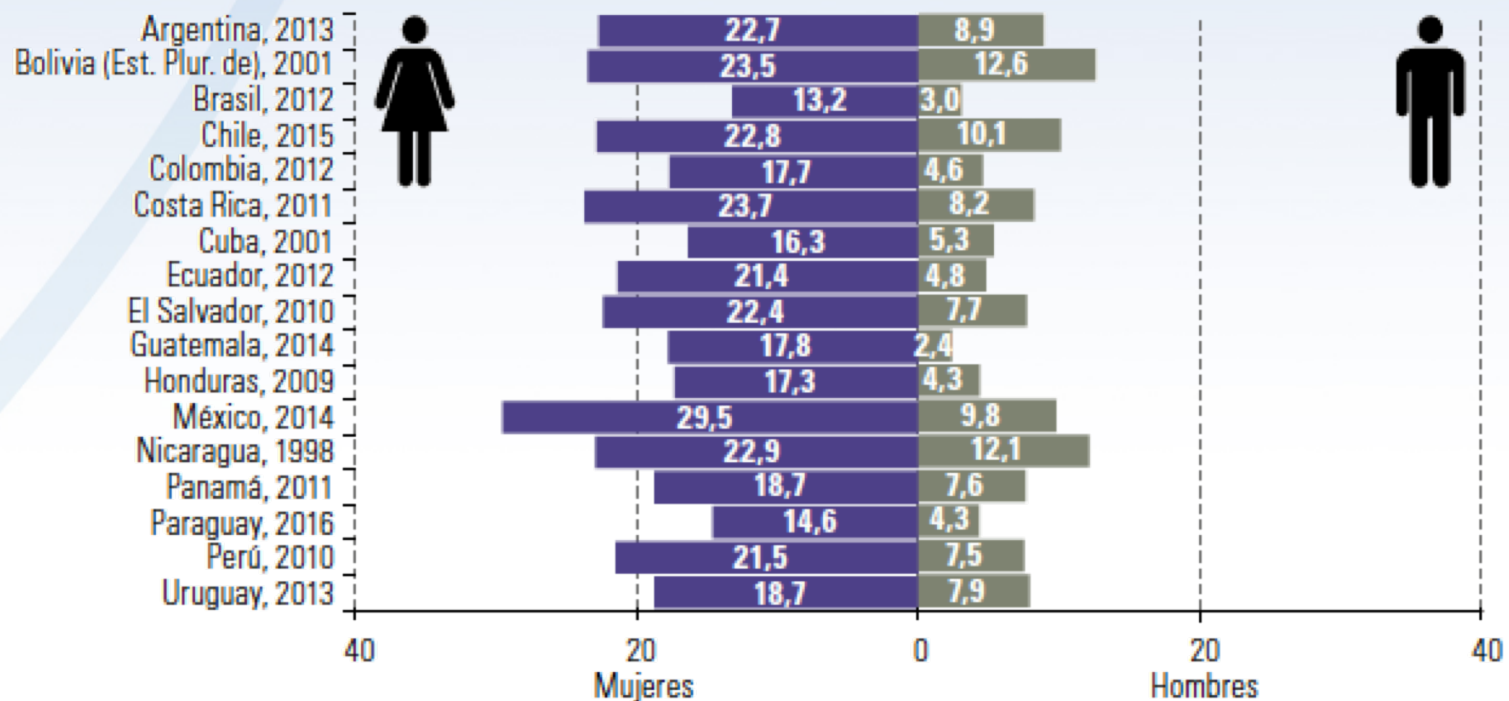




Tasas de Participación. Latinoamérica

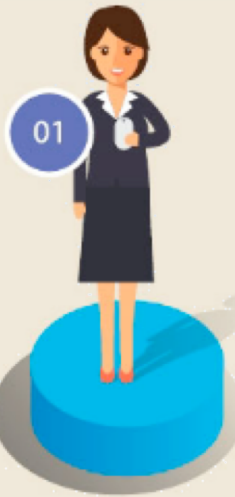
América Latina (17 países): proporción de tiempo dedicado a quehaceres domésticos y cuidados no remunerados, según sexo (indicador 5.4.1 de los Objetivos de Desarrollo Sostenible)

(En porcentajes)



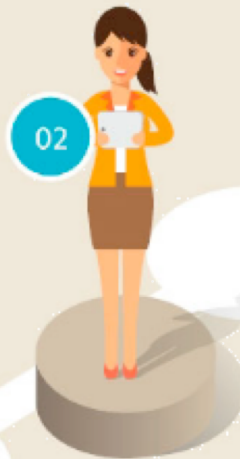


¿Qué estamos haciendo en México?



Las Zonas Económicas Especiales (ZEE)

Tienen como objetivo cerrar las brechas regionales a partir del aprovechamiento de ventajas naturales y logísticas de un espacio geográfico con posibilidades de convertirse en una región altamente productiva. Para atraer inversiones, estas Zonas ofrecen beneficios fiscales y laborales extraordinarios, promoviendo así el desarrollo económico y bienestar de las y los habitantes de las regiones donde se ubican.



Alianza Estratégica por el Trabajo y el Empleo para Jóvenes (Empleo joven)

Fue creada para colocar a las y los jóvenes del país en el centro del desarrollo nacional. Es una herramienta de coordinación, articulación y vinculación de los actores y los sectores productivos para brindar mayores oportunidades de empleo a las y los jóvenes, que les permitan desarrollar trayectorias laborales dignas y de calidad.



Comité Nacional de Productividad (CNP)

Es un órgano consultivo integrado por representantes de los sectores laboral, empresarial, académico y público del país, y presidido por el Secretario de Hacienda. El objetivo del CNP es identificar políticas públicas y acciones para elevar la productividad, con un enfoque de trabajo en tres vertientes: transversal, sectorial y regional.



Acciones de Gobierno



Propuesta respaldada

Los gobernadores constitucionales y electos de los estados del sur del país: Chiapas, Campeche, Quintana Roo, Tabasco y Yucatán, respaldaron el proyecto de construcción del Tren Maya.

Simbología

- Vías existentes
- - - Vías por construir
- Tramo Selva
- Tramo Golfo
- Tramo Caribe



Ahorro Voluntario AFORE



PENSIÓN PARA EL BIENESTAR DE LAS PERSONAS CON DISCAPACIDAD



Acciones de Gobierno

PROGRAMA INTEGRAL PARA PREVENIR, ATENDER, SANCIONAR Y ERRADICAR LA VIOLENCIA CONTRA LAS MUJERES 2014-2018

GOBIERNO DE LA REPÚBLICA



Centros de Justicia
para las Mujeres
CEJUM

Centros de Justicia para las Mujeres (CJM)

Centros de apoyo que buscan dar respuesta a las obligaciones en materia de atención y prevención de violencia contra las mujeres, así como atender diversas recomendaciones internacionales formuladas al Estado mexicano.

Es un programa que tiene como objetivo hacer efectivo los derechos de las niñas, las adolescentes y las mujeres a una vida libre de violencias.

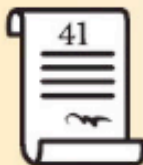
PROGRAMA NACIONAL PARA LA IGUALDAD DE OPORTUNIDADES Y NO DISCRIMINACIÓN CONTRA LAS MUJERES

Tiene el objetivo de lograr la igualdad sustantiva entre mujeres y hombres en un marco de respeto irrestricto a los derechos humanos de las mujeres y las niñas, mediante un conjunto de estrategias y líneas de acción.

ESTRATEGIA NACIONAL PARA LA PREVENCIÓN DEL EMBARAZO EN ADOLESCENTES

GOBIERNO DE LA REPÚBLICA

Estrategia Nacional para la Prevención del Embarazo en Adolescentes (ENAPEA)



Reforma Política-Electoral al artículo 41 Constitucional

Garantiza el respeto al principio de paridad en las candidaturas al Congreso Federal y los Congresos Estatales, al tiempo que fortalece el derecho a la participación política de las mujeres en el país.



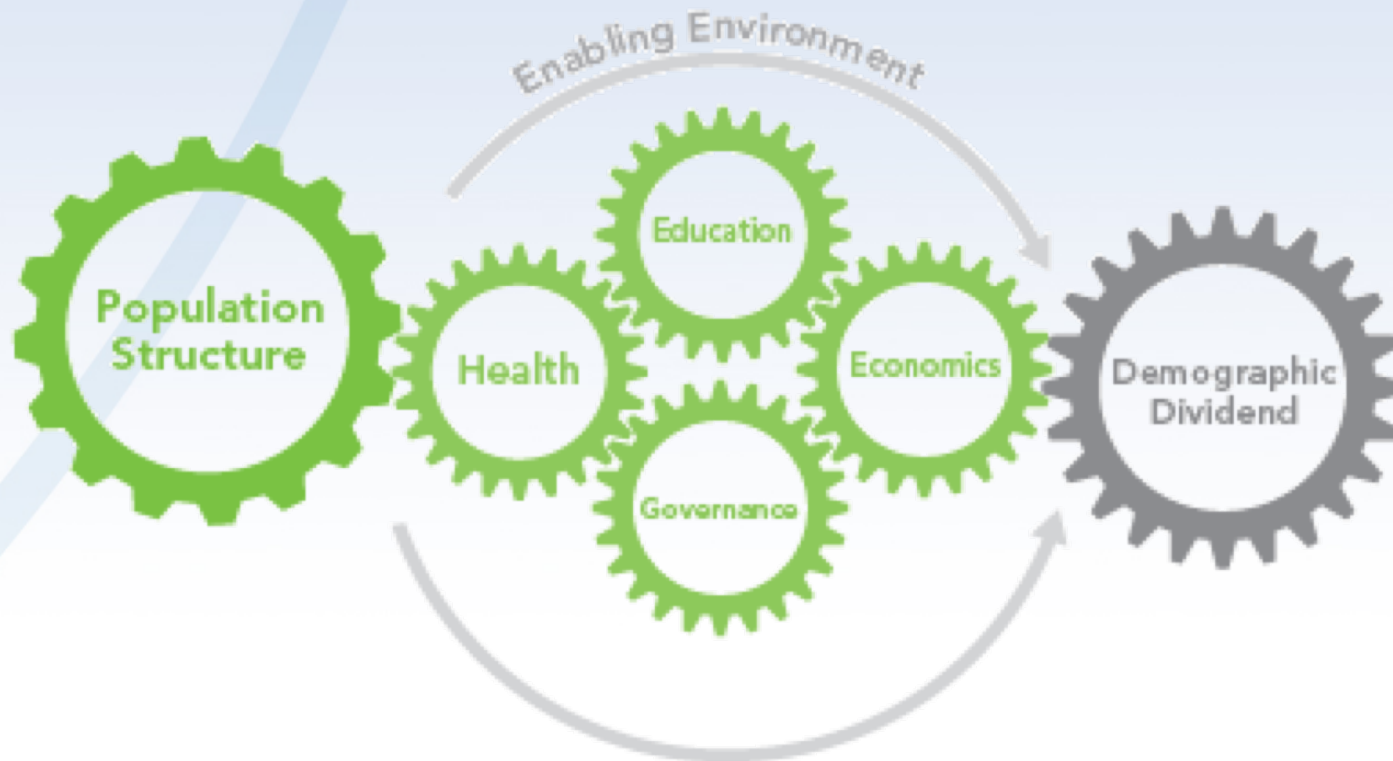
CUENTA SATÉLITE DEL TRABAJO NO REMUNERADO DE LOS HOGARES



NATIONAL
TRANSFER
ACCOUNTS

Understanding the
generational economy

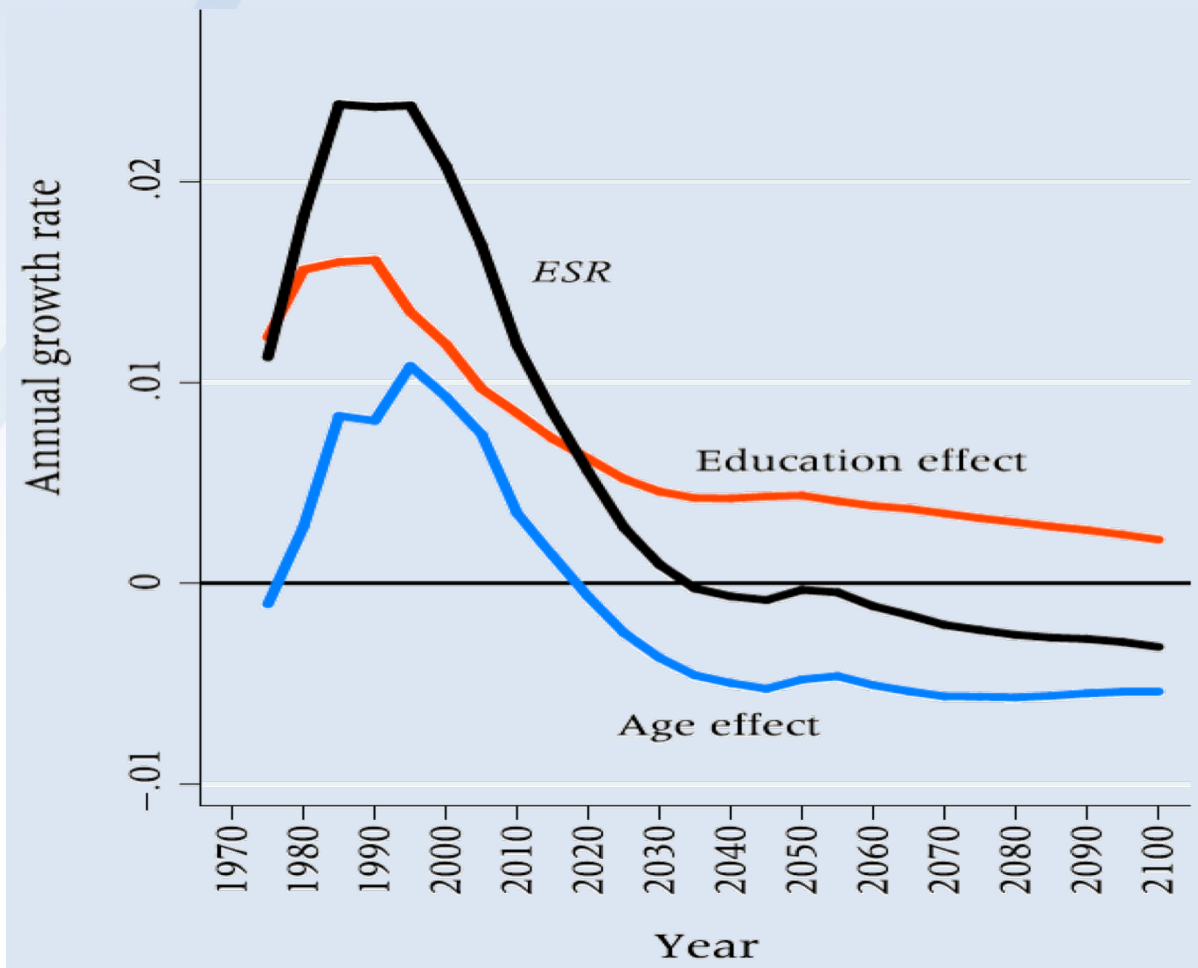
Bono Demográfico



Ingreso laboral sostenido,
ahorro y generación de riqueza



Bono Educativo, México





NATIONAL
TRANSFER
ACCOUNTS

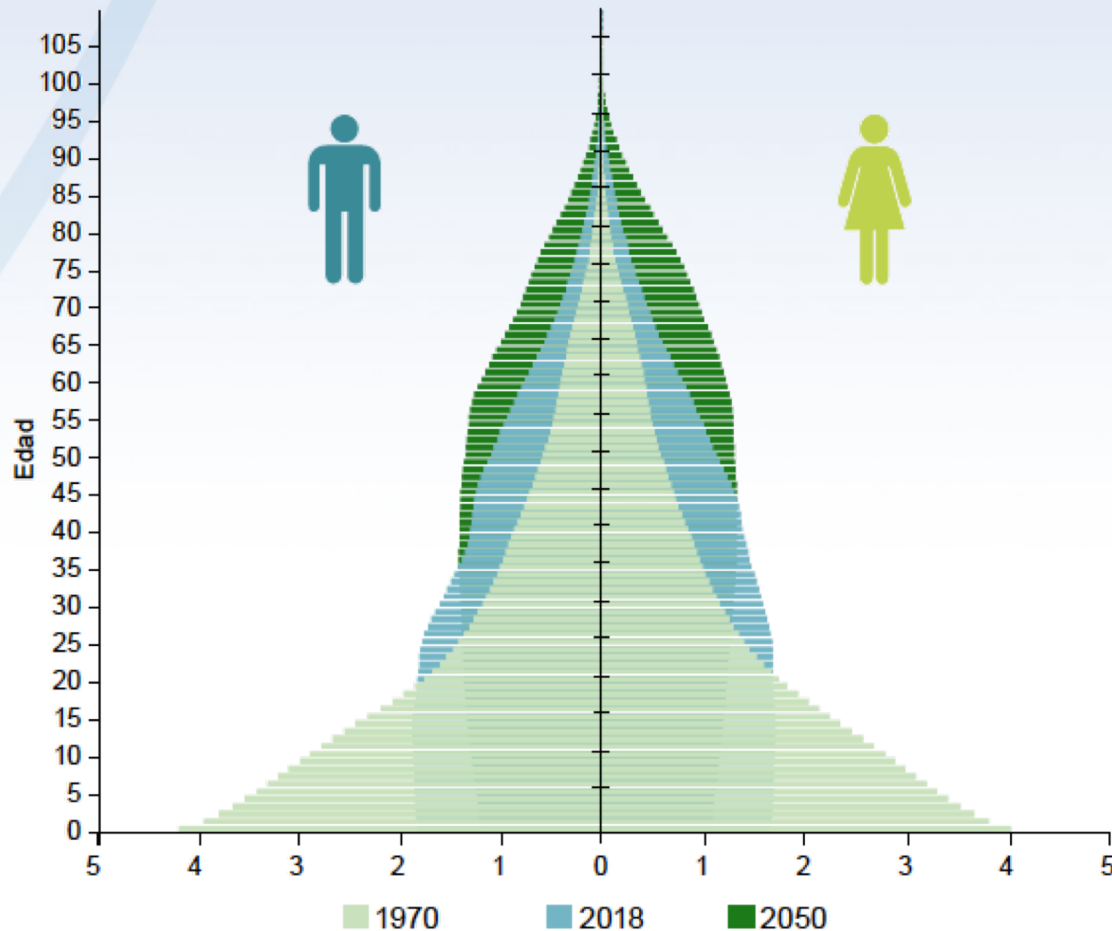
Understanding the
generational economy



Bono Demográfico: Estructura poblacional (género)

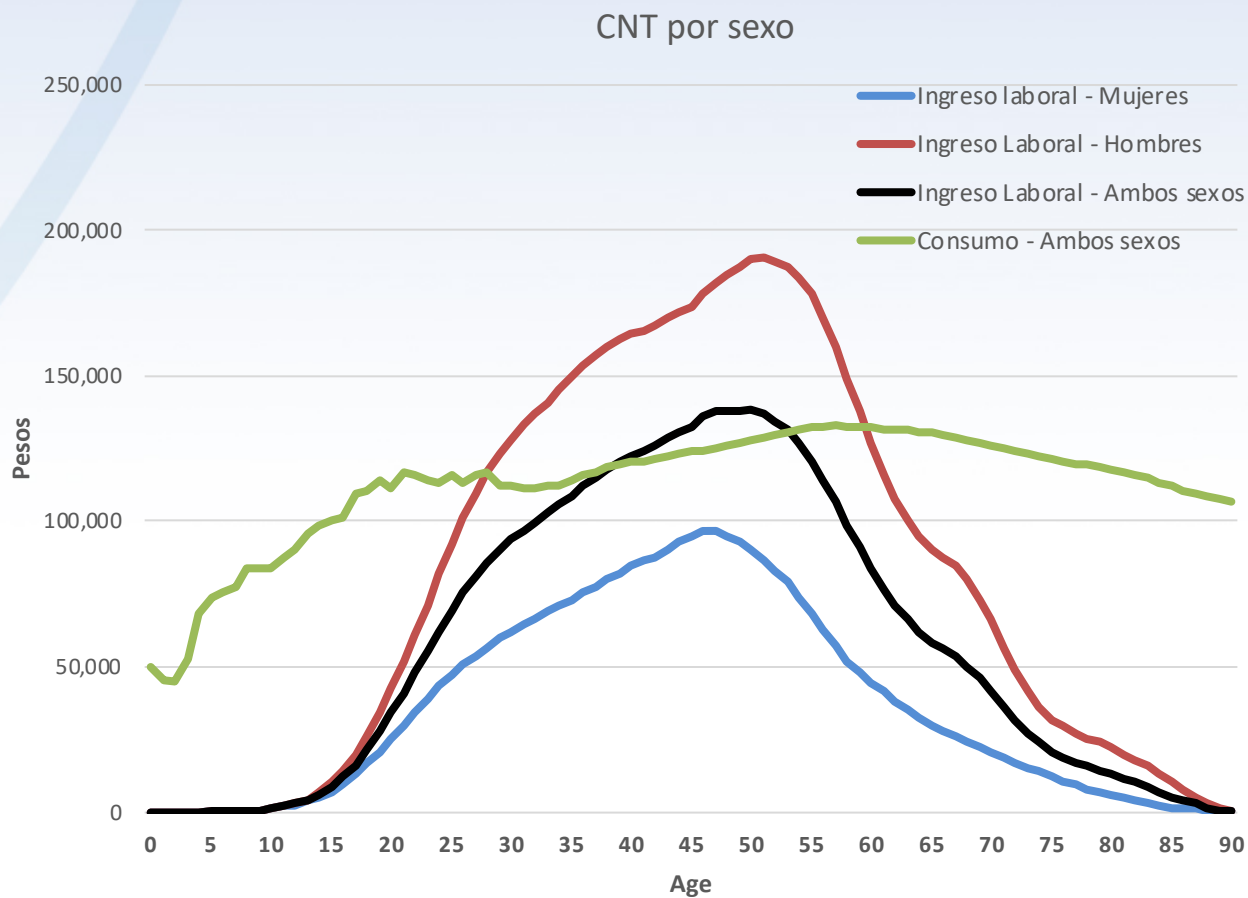
México: estructura poblacional por sexo y edades, 1970, 2018 y 2050

(En porcentajes)





Bono Demográfico: Productividad Laboral (género)



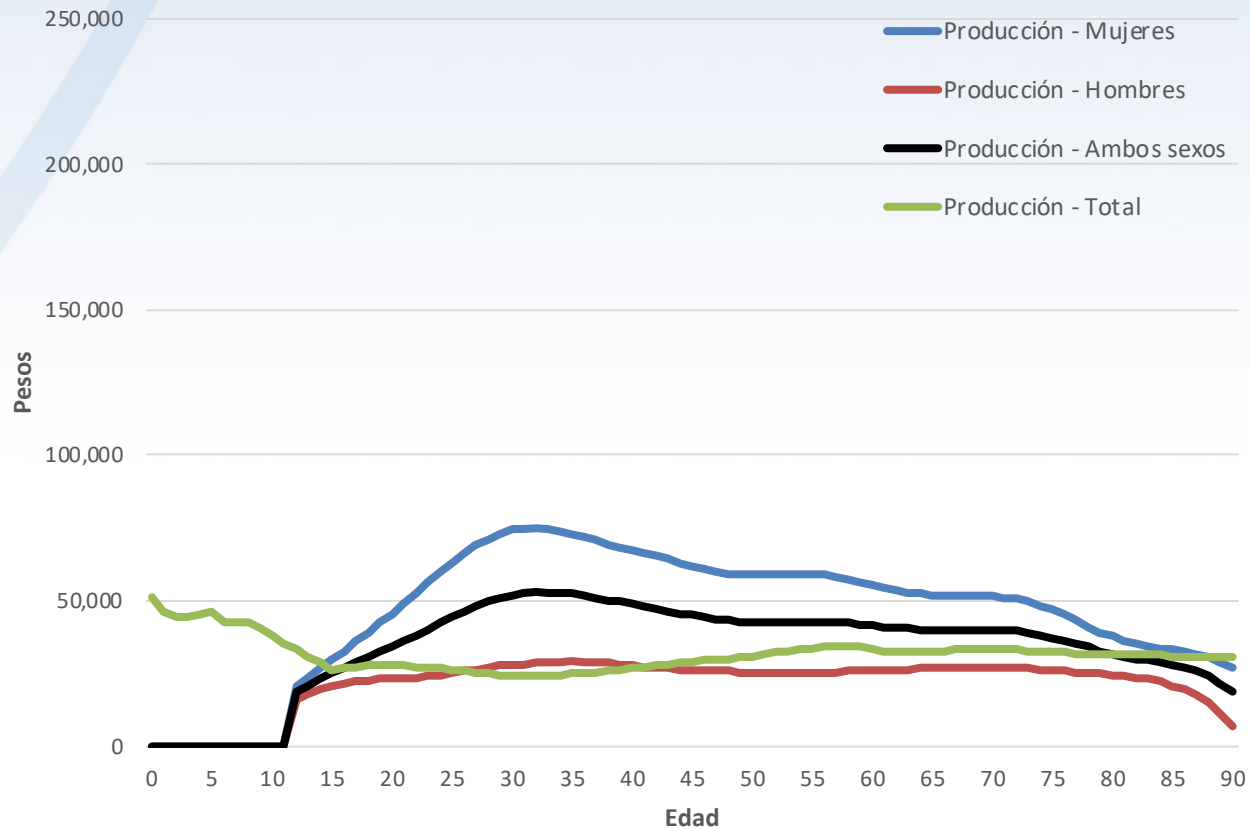


COUNTING
WOMEN'S
WORK



Bono Demográfico: Productividad Laboral No Remunerada (género)

NTTA por sexo, México 2014





NATIONAL
TRANSFER
ACCOUNTS
Understanding the
generational economy



COUNTING
WOMEN'S
WORK



Bono de género. Creciente participación laboral femenina que pueda traducirse en una contribución directa de las mujeres al crecimiento económico, que complementa o fomenta el bono demográfico.



Bono educativo y de género

Edad avanzada (60+)

Protección social adecuada: Accidentes de trabajo, enfermedad o discapacidad, pensiones de jubilación y de viudez.

- En México, 6 de cada 10 personas no contaban con seguridad social (56.6%)
- **Fuente:** CONEVAL 2015, PLANEA SEP, 2015.

Seguridad Social



Contribuciones del trabajador, patrón y Gobierno Federal



Contribuciones del Gobierno Federal únicamente



IMSS-Prospera sin costo para el beneficiario SP con una contribución dependiendo de capacidad económica

Protección social adecuada: Accidentes de trabajo, enfermedad o discapacidad, pensiones de jubilación y de viudez.

- En México, 6 de cada 10 personas no contaban con seguridad social (56.6%)
- Fuente: CONEVAL 2015, PLANEA SEP, 2015.



8 TRABAJO DECENTE
Y CRECIMIENTO
ECONÓMICO



GOBIERNO DE
MÉXICO



3 SALUD
Y BIENESTAR



Acciones de Gobierno



PENSIÓN PARA EL BIENESTAR
DE LOS ADULTOS MAYORES

LA PENSIÓN PARA PERSONAS ADULTAS MAYORES

Contribuye al bienestar de las personas adultas mayores a través de la entrega de una pensión que ayude a mejorar las condiciones de vida y que, a su vez, permita el acceso a la protección social.



¿A quiénes está dirigido el programa?

El programa atiende a todos los **adultos mayores de 68 años** de todo el país, y a los **adultos mayores de 65 años** que viven en los municipios integrantes de pueblos indígenas.



¿Cómo se obtiene?

El ingreso al programa es a través de las **visitas domiciliarias que realiza el personal de la Secretaría de Bienestar**, ellos llevan a cabo el registro de cada solicitante.



Proyectos y
programas
PRIORITARIOS

PENSIÓN UNIVERSAL
PARA PERSONAS ADULTAS MAYORES



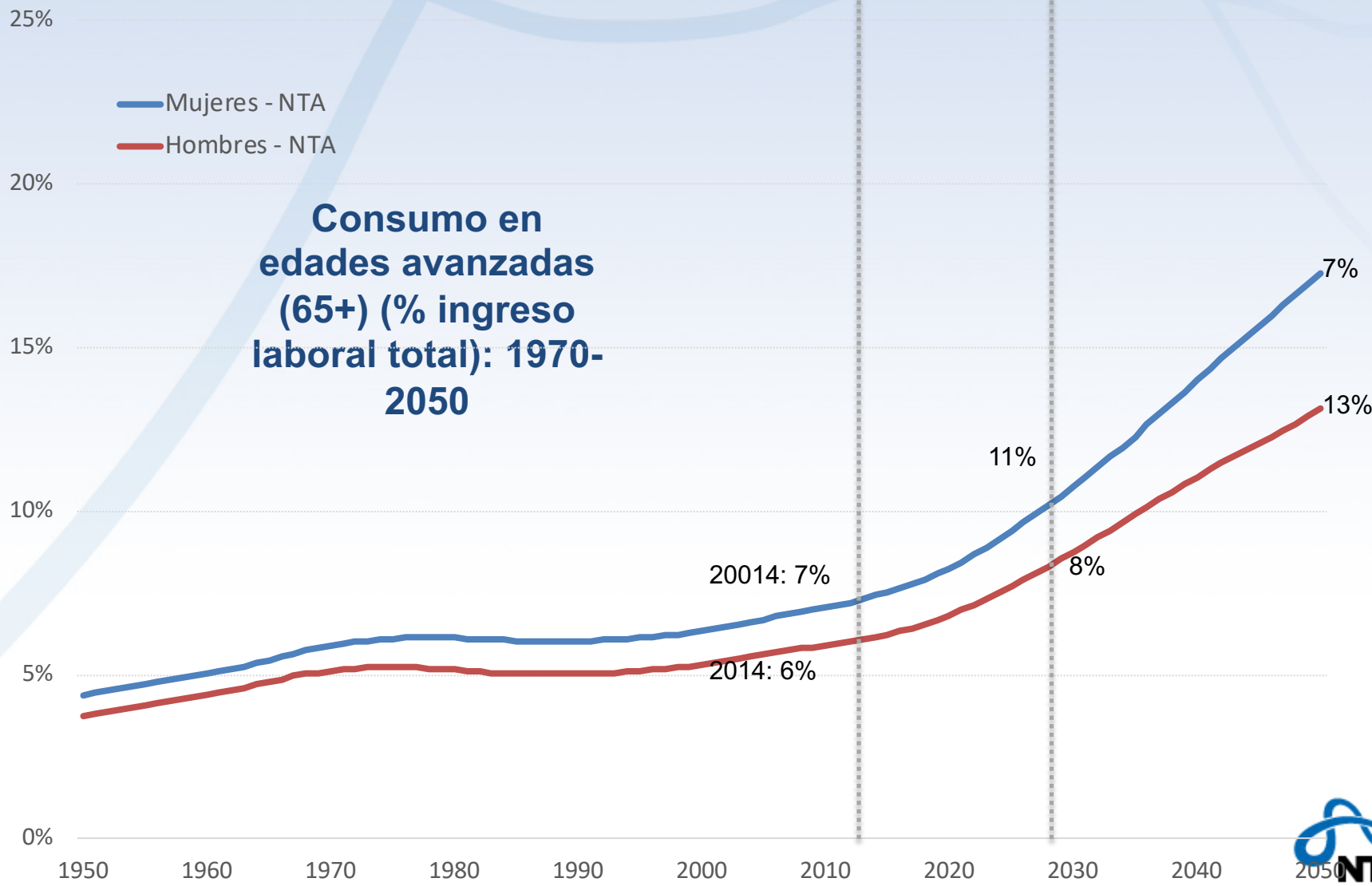
BIENESTAR
SECRETARÍA DE BIENESTAR





NATIONAL
TRANSFER
ACCOUNT

Understanding
generational e



Ciclo de vida

