



PROFIL DU DIVIDENDE DEMOGRAPHIQUE

Guinée-Conakry

Plan de Présentation

- **Contexte**
- **Profils moyens Consommation et Revenu**
- **Profils agrégés Consommation et Revenu**
- **Déficit du Cycle de Vie**
- **Ratio de Soutien et Dividende Démographique**
- **Projection Démographique (NTA et DemDiv)**
- **Principales Recommandations**

Contexte

RÉPUBLIQUE DE GUINÉE



- ❑ **Population** : 10.523.261 hts (2014)
 - 52% de femmes
 - Moins de 35 ans (77.3%)
- ❑ **Croissance démographique** : 2.8%
- ❑ **Indice Synthétique de Fécondité** : 5.1
- ❑ **Espérance de vie** : 56 ans

- ❑ **PIB par habitant** : 582 USD
- ❑ **Taux de croissance du PIB** : 3.1%
- ❑ **Taux d'inflation** : 7.7%

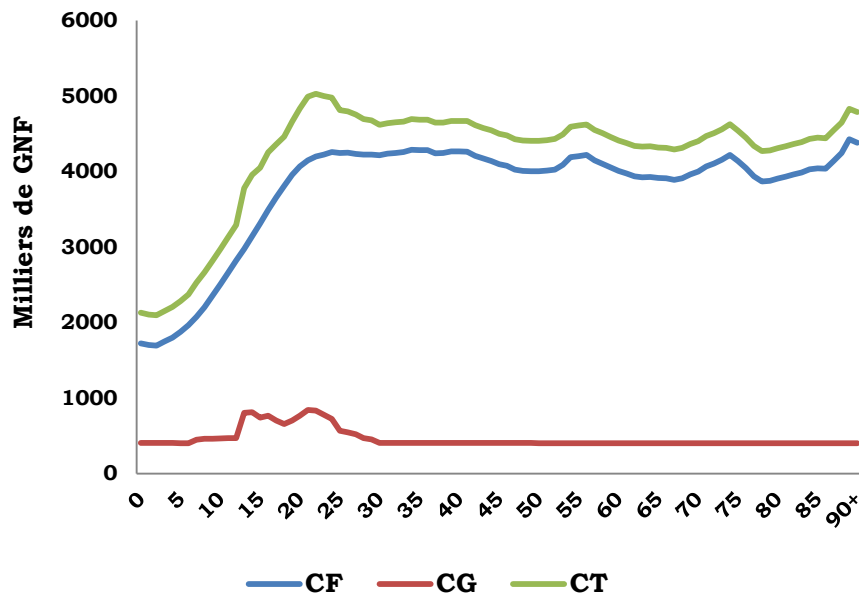
- ❑ **Taux de scolarisation** -> 82,9% primaire; 39,2% secondaire

« **Guinée vision 2040** »

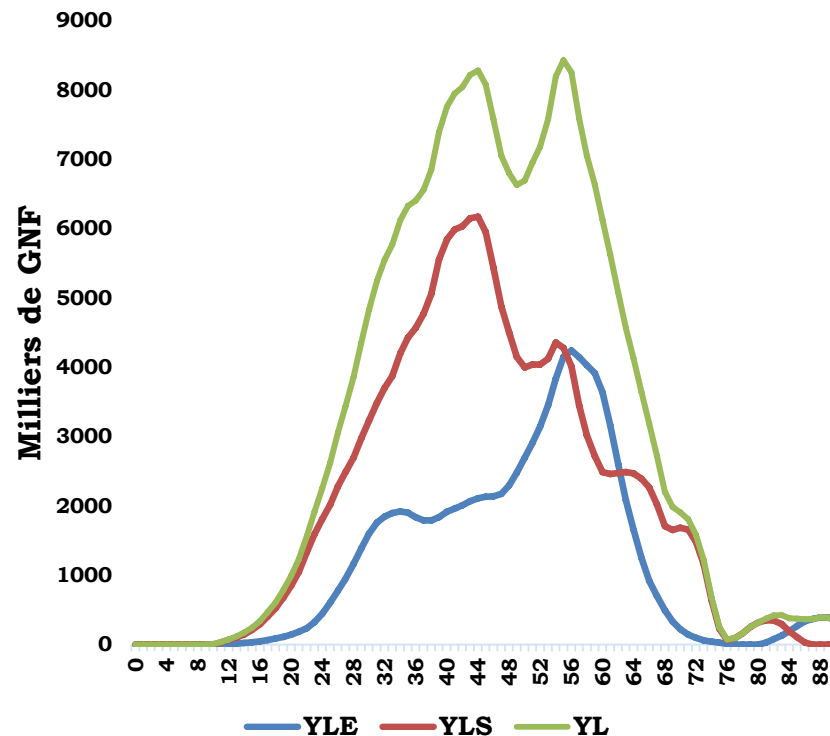
-
- **Année d'étude** : 2012
 - **Sources** : ELEP (INS, MPC) & LFR (MdB)

Profils moyens de Consommation et du Revenu

Graphique 1 : Profil moyen de consommation



Graphique 2 : Profil moyen du revenu

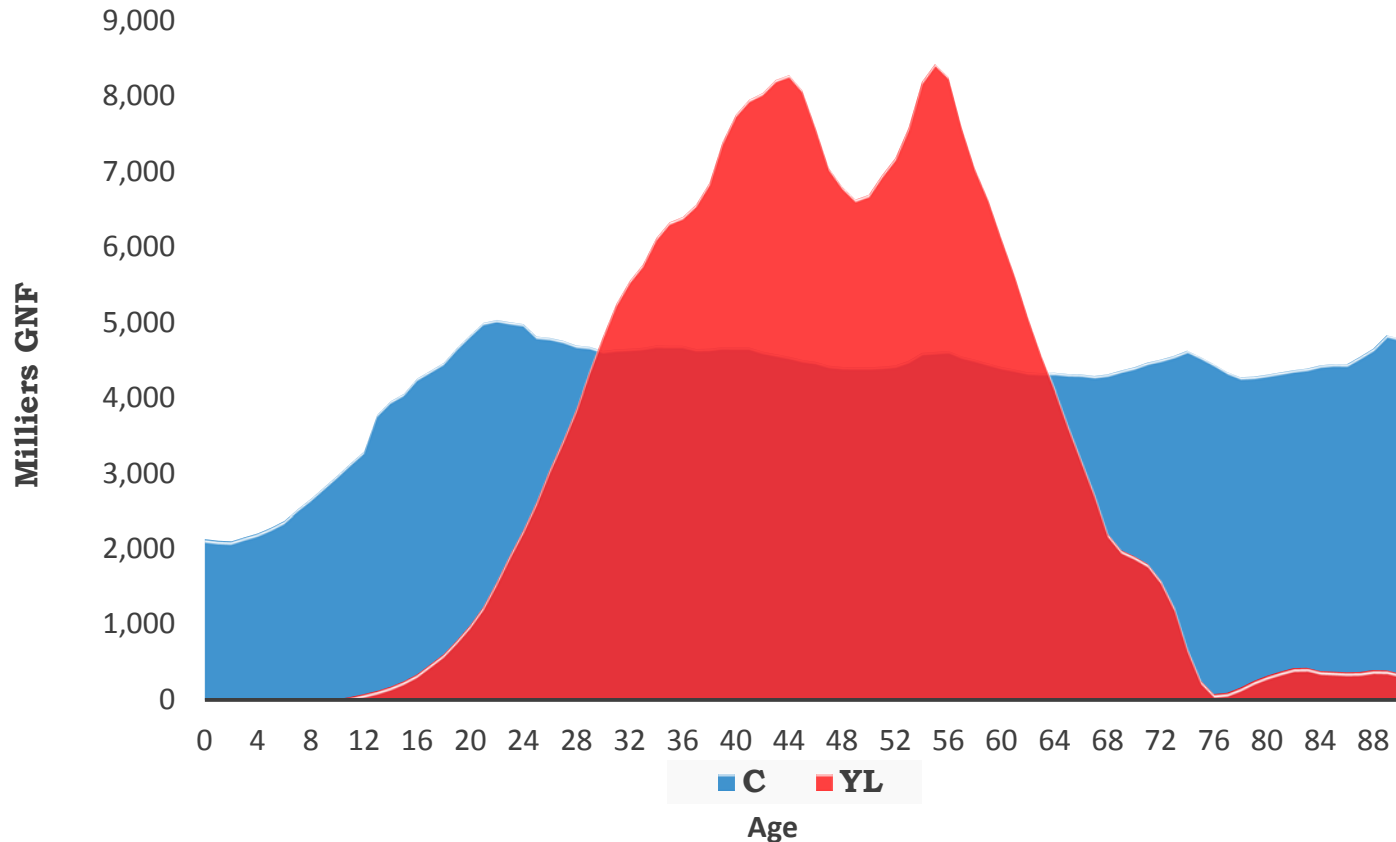


- L'essentiel de la consommation provient du privé
- Le secteur public contribue de manière particulière à la consommation de la tranche d'âge (12-29 ans) avec 845 mille GNF par niveau d'âge

- La population de moins de 20 ans comme les personnes de 63 ans ne génèrent pas suffisamment de revenus par leur travail pour faire face à leur besoin
- A l'exception des 55-62 ans, le revenu issu de l'auto-emploi est plus important que celui de l'emploi salarié

Profils moyens de Consommation et de Revenu

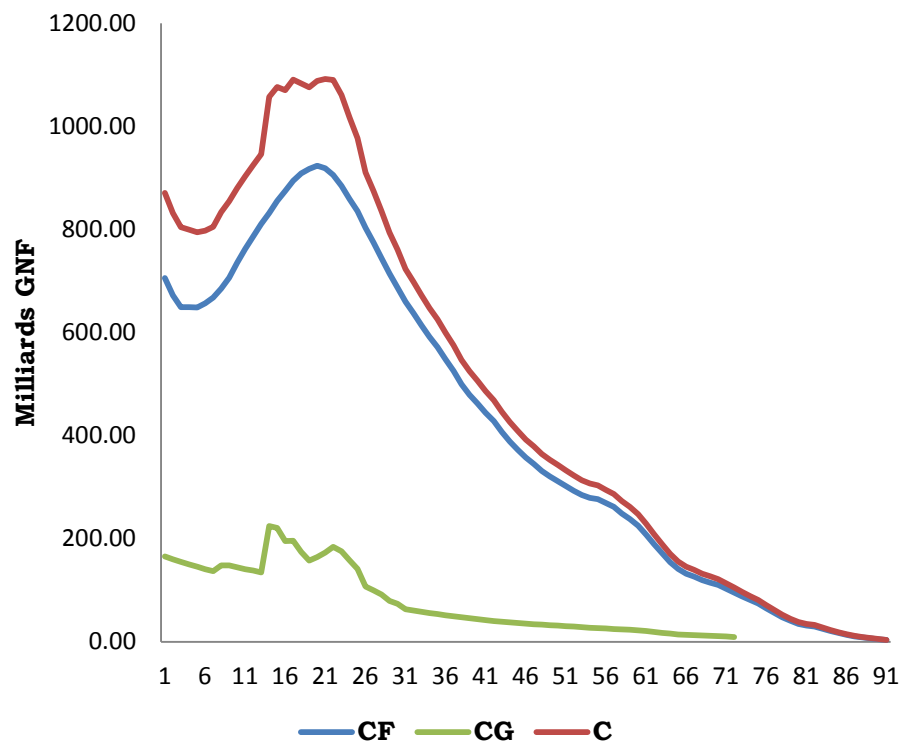
Graphique 3 : Profils moyens de Consommation et Revenu



- La tranche 28–64 ans génère plus de revenus de leur travail qu'elle en a besoin pour satisfaire sa consommation mais pas assez pour couvrir les besoins des moins 28 ans et des plus de 64 ans

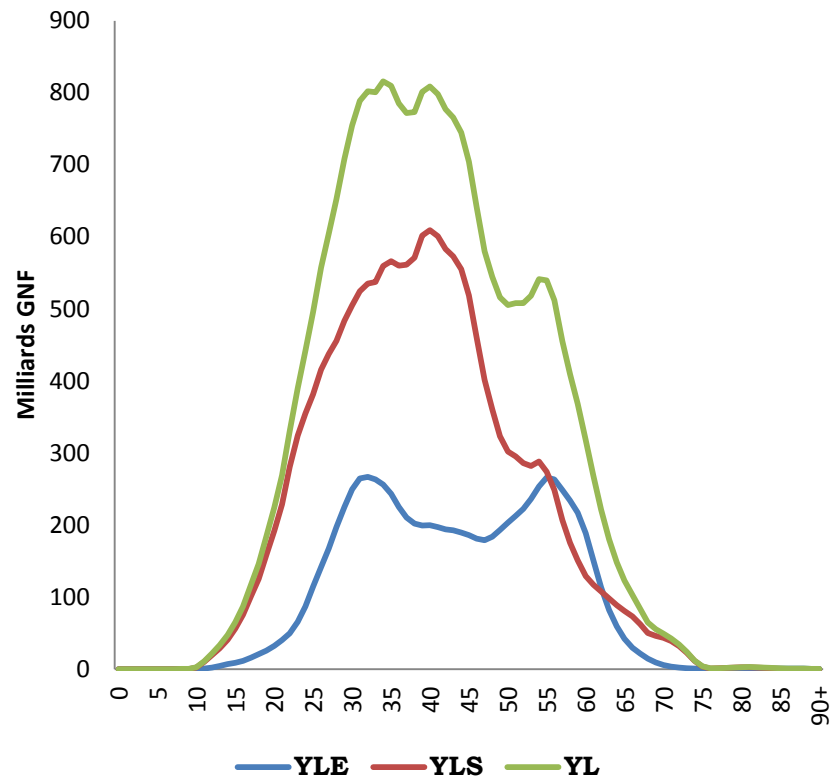
Profils agrégés de Consommation et du Revenu

Graphique 4 : Profil agrégé des consommations



- Prédominance de la Consommation Privée sur la Consommation Publique
- Le pic de la consommation totale est atteint à 22 ans (1090 milliards GNF) puis décroît progressivement en fonction de l'âge.

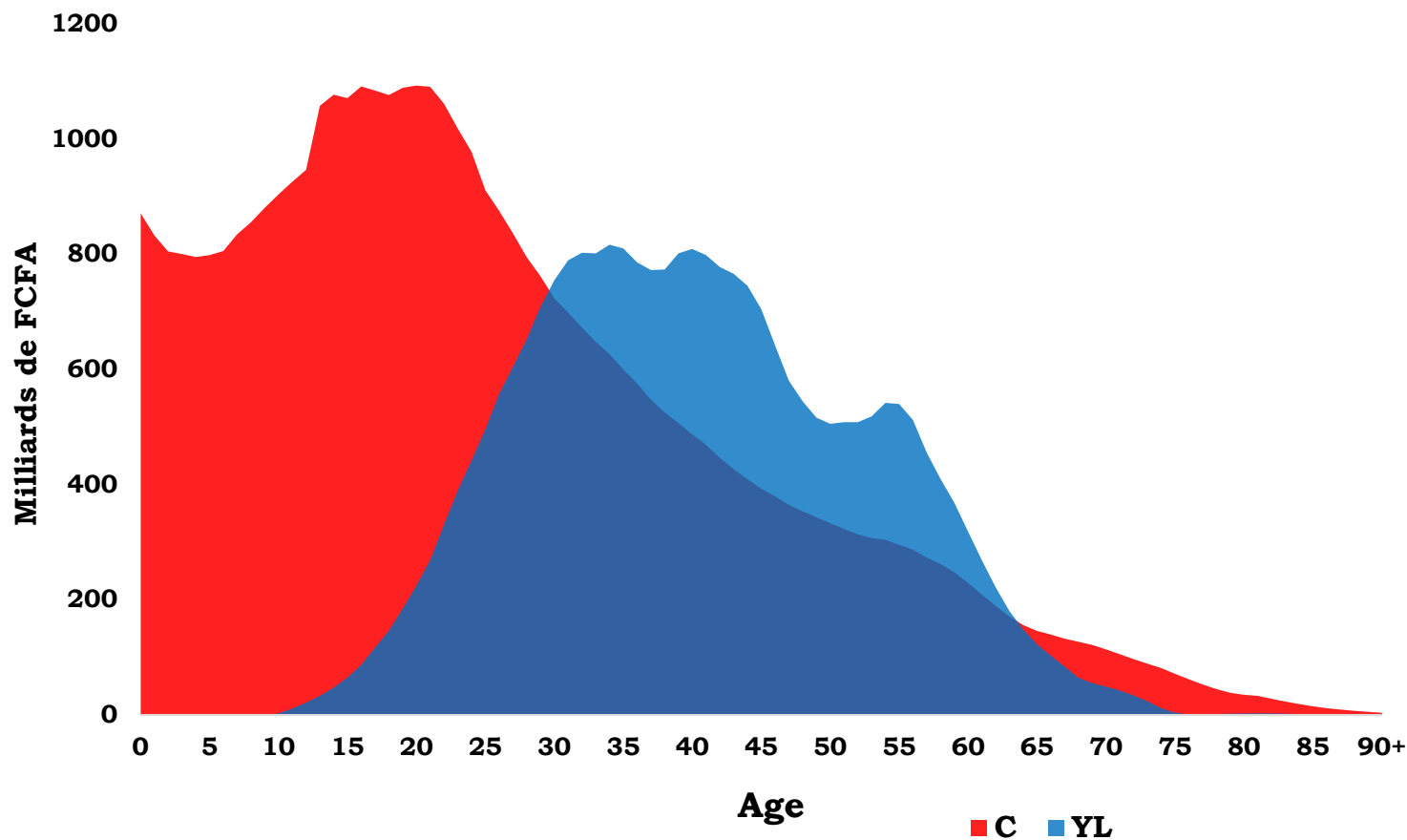
Graphique 5 : Profils agrégés des revenus



- L'auto-emploi est plus précoce et plus tardif que le travail salarié
- Le volume de revenu généré par le travail salarié est plus marqué dans la tranche d'âge 15-64 ans dont les pics à 32 ans et 56 ans

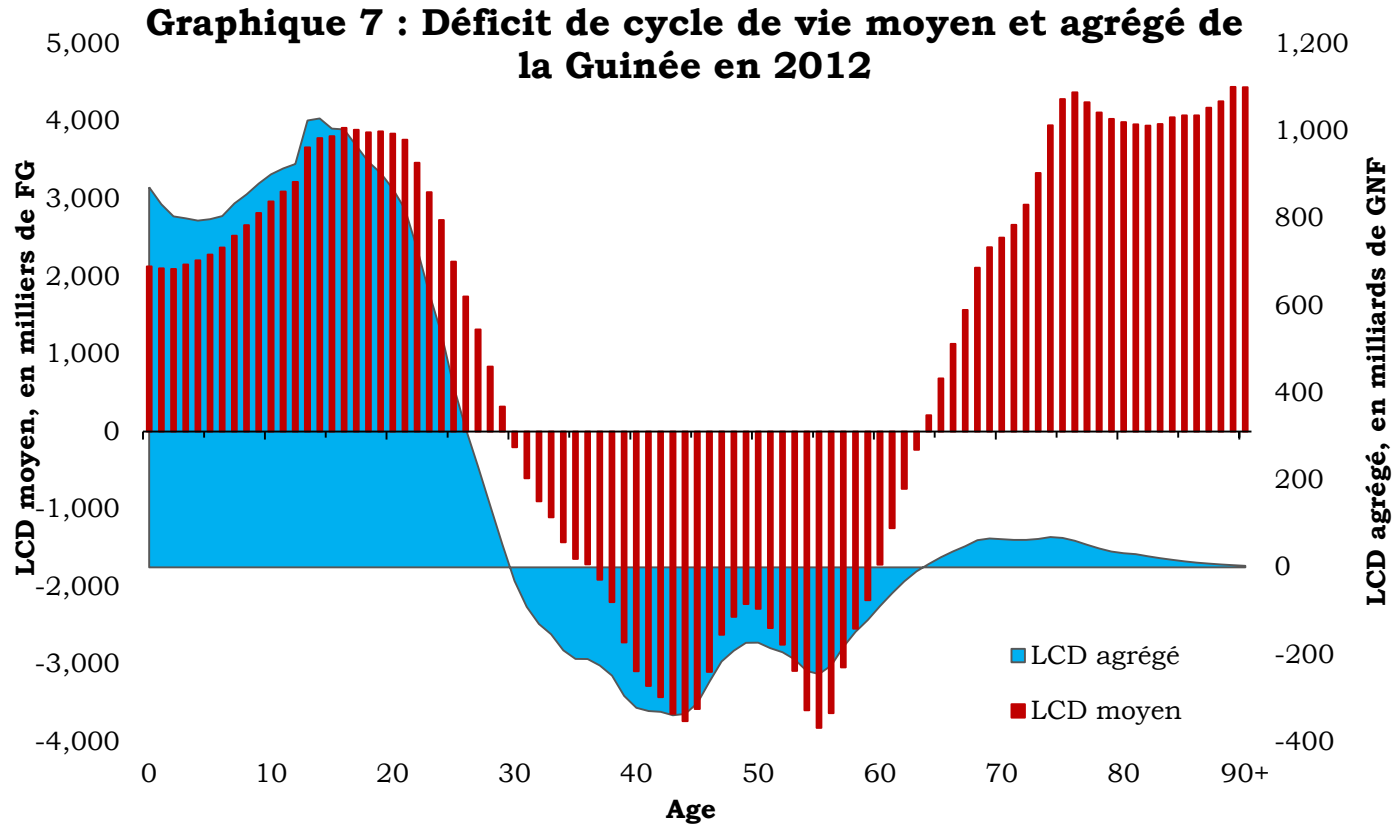
Profils agrégés de Consommation et du Revenu

Graphique 6 : Profils agrégés de Consommation et Revenu du travail



- La tranche 28–64 ans dégagent un surplus de revenu insuffisant pour couvrir les besoins des moins de 27 ans. Cependant, nous observons l'émergence d'un besoin chez les seniors

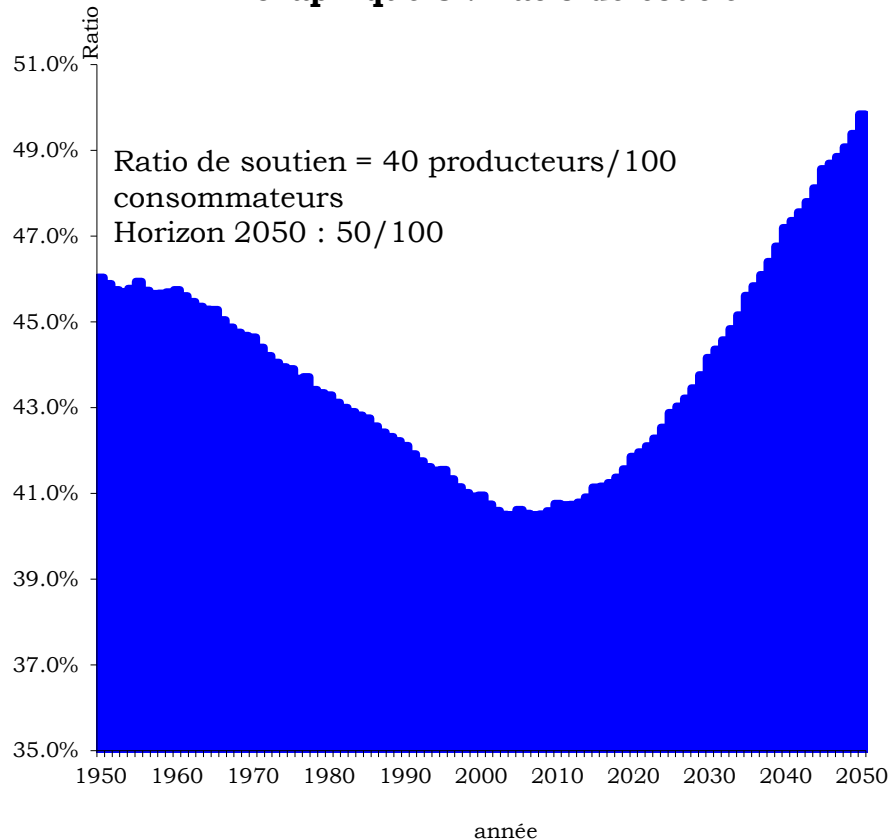
Déficit du Cycle de Vie



- Niveau du déficit moyen est très important à la jeunesse (0-29 ans) mais également à la vieillesse (70 ou plus)
- La somme des déficits (moyen et agrégé) à la jeunesse et à la vieillesse dépasse largement le surplus engrangé par la population (30-63 ans)

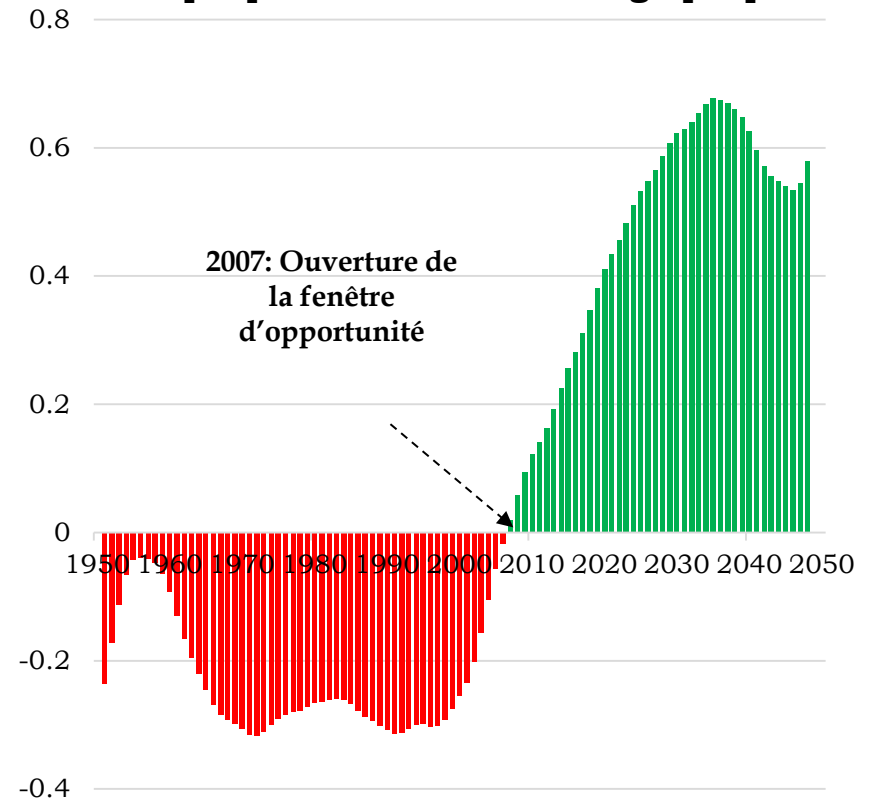
Ratio de Soutien et Dividende Démographique

Graphique 8 : Ratio de soutien



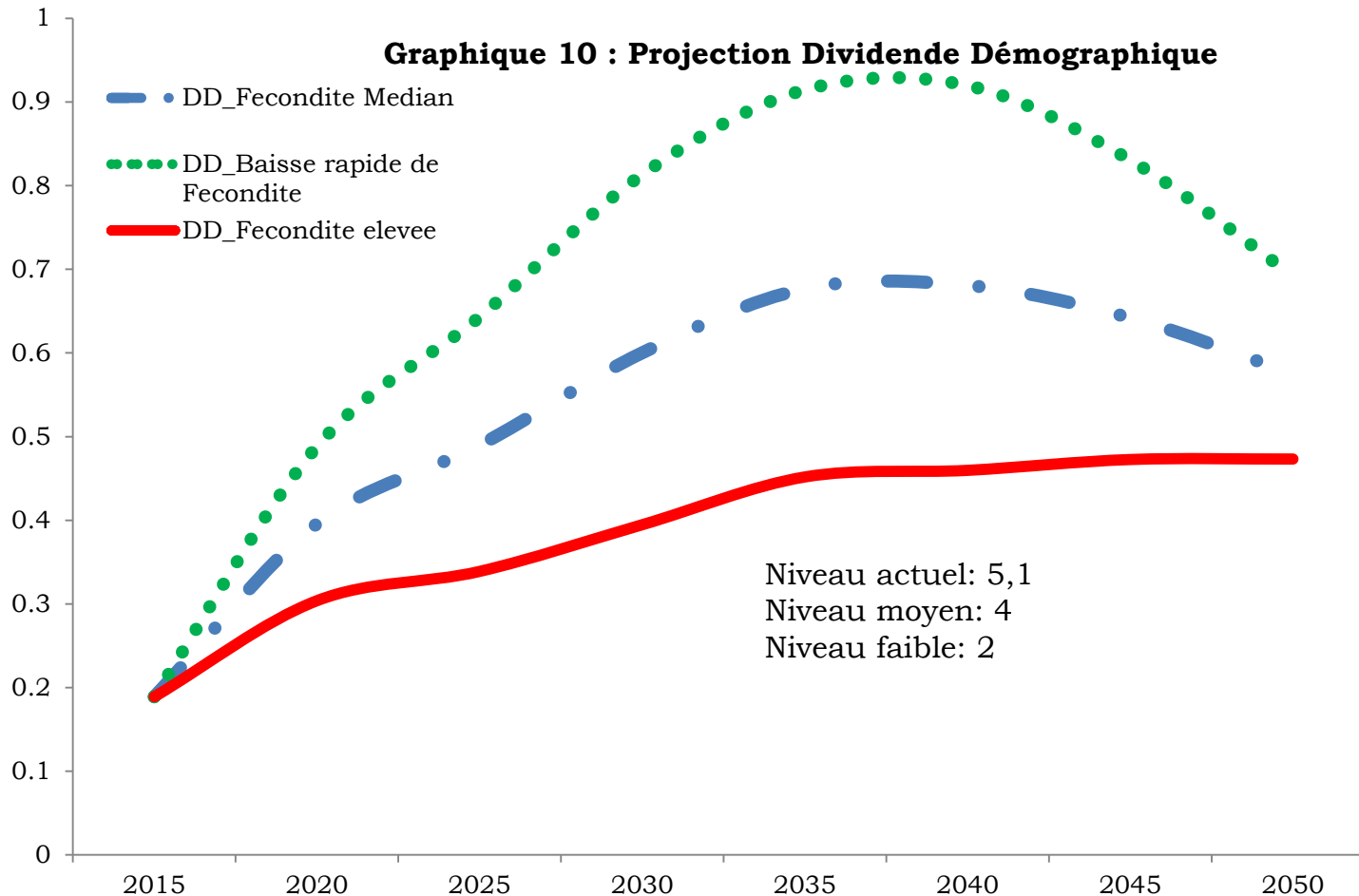
- Deux phases : Baisse régulière jusqu'en 2007 puis hausse constante jusqu'en 2050
- La date de début de la croissance du ratio de soutien correspond à la date d'ouverture de la fenêtre du dividende démographique (4/10)

Graphique 9 : Dividende démographique



- Taux de croissance du ratio de soutien économique négatif depuis les années 50 jusqu'en 2007
- 2007, la dynamique du taux s'est inversée jusqu'en 2035 avec un pic correspondant à 0,61
- Fenêtre d'opportunité avec un potentiel d'une main d'œuvre forte et productive

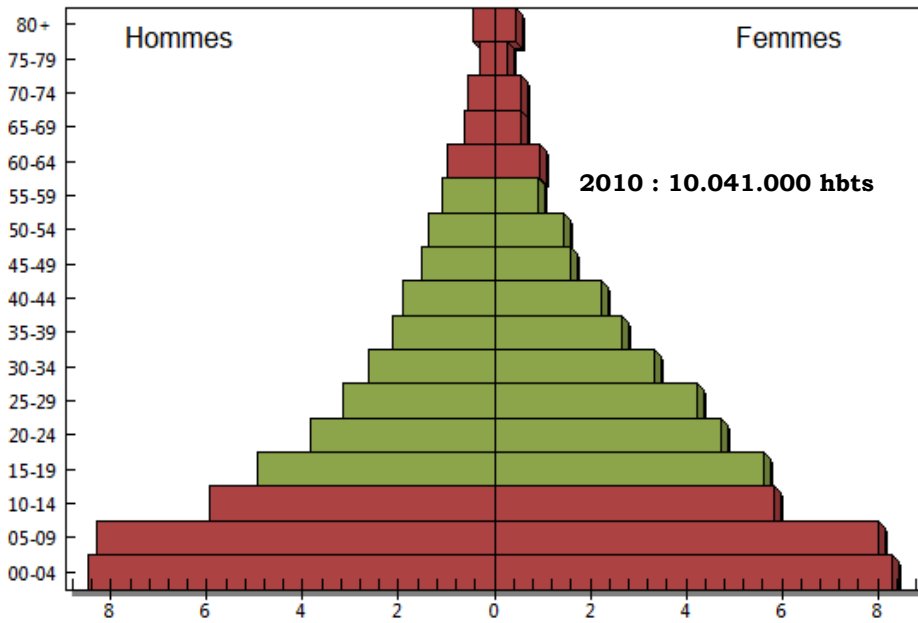
Projection démographique selon les NTA



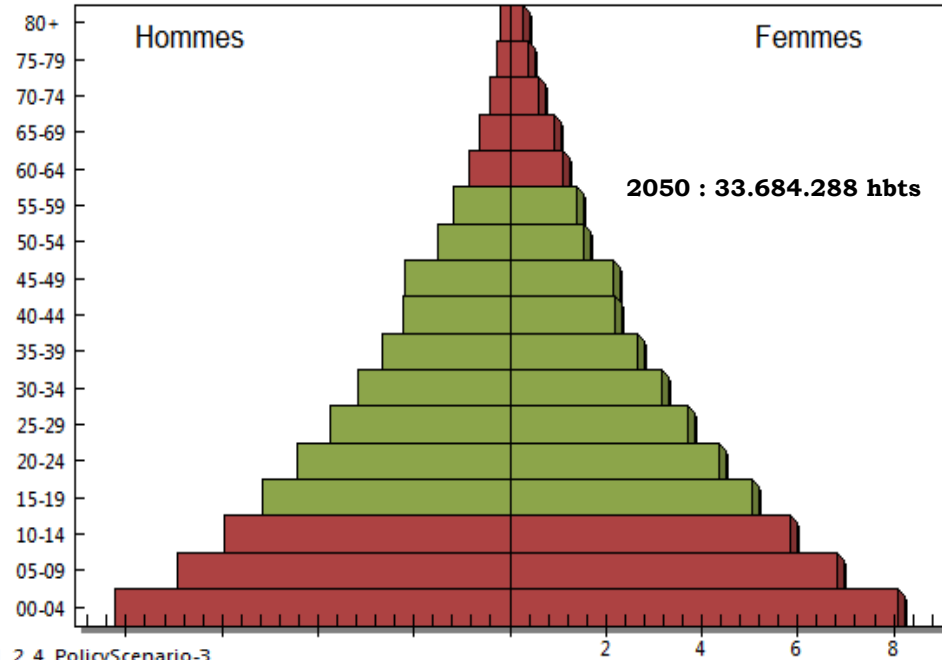
- Statu quo (5.1 enfants) – taux de croissance de 0.47% (2050)
- Baisse lente de la fécondité (4 enfants) – taux de croissance de 0.70% (2050)
- Baisse rapide de la fécondité (2 enfants) – taux de croissance de 0.91% (2050)

Projection démographique selon demdiv

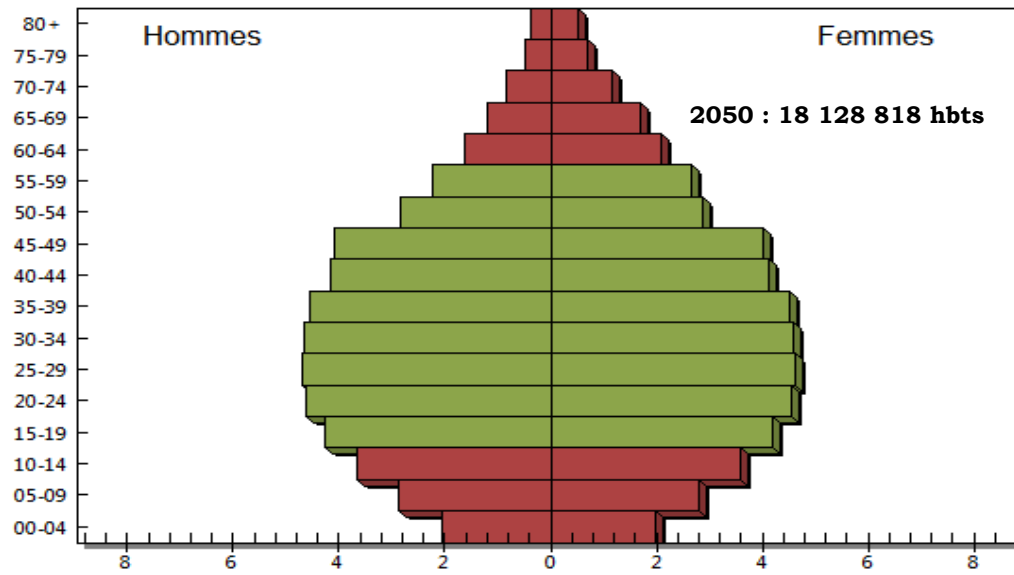
DemDivModelFINAL_2_4_PolicyScenario-3



DemDivModelFINAL_2_1_Base Scenario



DemDivModelFINAL_2_4_PolicyScenario-3



- Réformes et Investissements dans la santé, l'éducation, l'emploi, la gouvernance

Recommandations

Investir essentiellement dans quatre (4) domaines pour capter de manière optimale le dividende démographique :

- **Santé** : Accélération de la transition démographique par le biais du renforcement du système sanitaire, du planning familial et de l'espacement des naissances
- **Education** : Investissements massifs pour transformer la population jeune en force productive
- **Emploi** : Stabilisation de l'emploi et renforcement de la politique de promotion d'emploi et autonomisation des femmes et filles
- **Gouvernance et Planification** : Priorisation des réformes visant la promotion de la transparence et de la lutte contre la corruption et investissements massifs dans les secteurs porteurs de croissance avec un accent sur la réduction des disparités spatiales et intergénérationnelles



Merci de votre attention!