

# TRANSFERENCIAS PÚBLICAS A ADULTOS MAYORES Y NIÑOS EN URUGUAY

Marisa Bucheli

Cecilia González

Cecilia Olivieri



# INDICE

- Motivación
- Datos y metodología
- Resultados
- Conclusiones

# MOTIVACIÓN

- Uruguay es considerada una sociedad envejecida desde los 1950 (Pellegrino, 2003). En 2006, los mayores de 60 años son 18% de la población y los menores de 14, 22%
- El país pertenece al grupo de los países de menor nivel de desigualdad y pobreza de América Latina (ECLAC, 2008)
- Este desempeño está asociada a una larga tradición de políticas públicas. El gasto público social es alrededor de 21% del PBI en 2006

# MOTIVACIÓN

- El gasto público está orientado fundamentalmente a las edades avanzadas
- Tradicionalmente, la pobreza ha afectado más a los niños que a otros grupos de edad, lo que ha sido motivo de debate en el contexto de la estructura del gasto social

Porcentaje de personas pobres			
edad	1994	2006	2008
< 6	30.7	49.6	39.4
6 a 12	28.8	48.3	37.3
> 64	4.2	7.9	6.2

Fuente: INE

# MOTIVACIÓN

- En este contexto vamos a describir la asignación de los recursos públicos, en términos de las transferencias a los distintos grupos de edad, y su rol en el financiamiento del consumo
- Para ello, utilizamos información para los años 1994 y 2006. Esto nos permite analizar los aspectos estructurales así como los cambios ocurridos en esos años

# FUENTE DE DATOS Y ASPECTOS METODOLÓGICOS

- Utilizamos estimaciones del sistema de Cuentas de Transferencias Nacionales (NTA) para 1994 y 2006
- Estimaciones son consistentes con las Cuentas Nacionales. Para estimar el perfil por edad, se utilizan microdatos de ECH y EGIH proporcionados por el INE
- Desde la perspectiva del individuo, se parte de la igualdad: FLUJOS RECIBIDOS = FLUJOS DE SALIDA
- Esta igualdad permite plantear el financiamiento del consumo:  $C = YL + TR \text{ públicas netas} + TR \text{ privadas netas} + RA \text{ netas}$

# LAS TRANSFERENCIAS

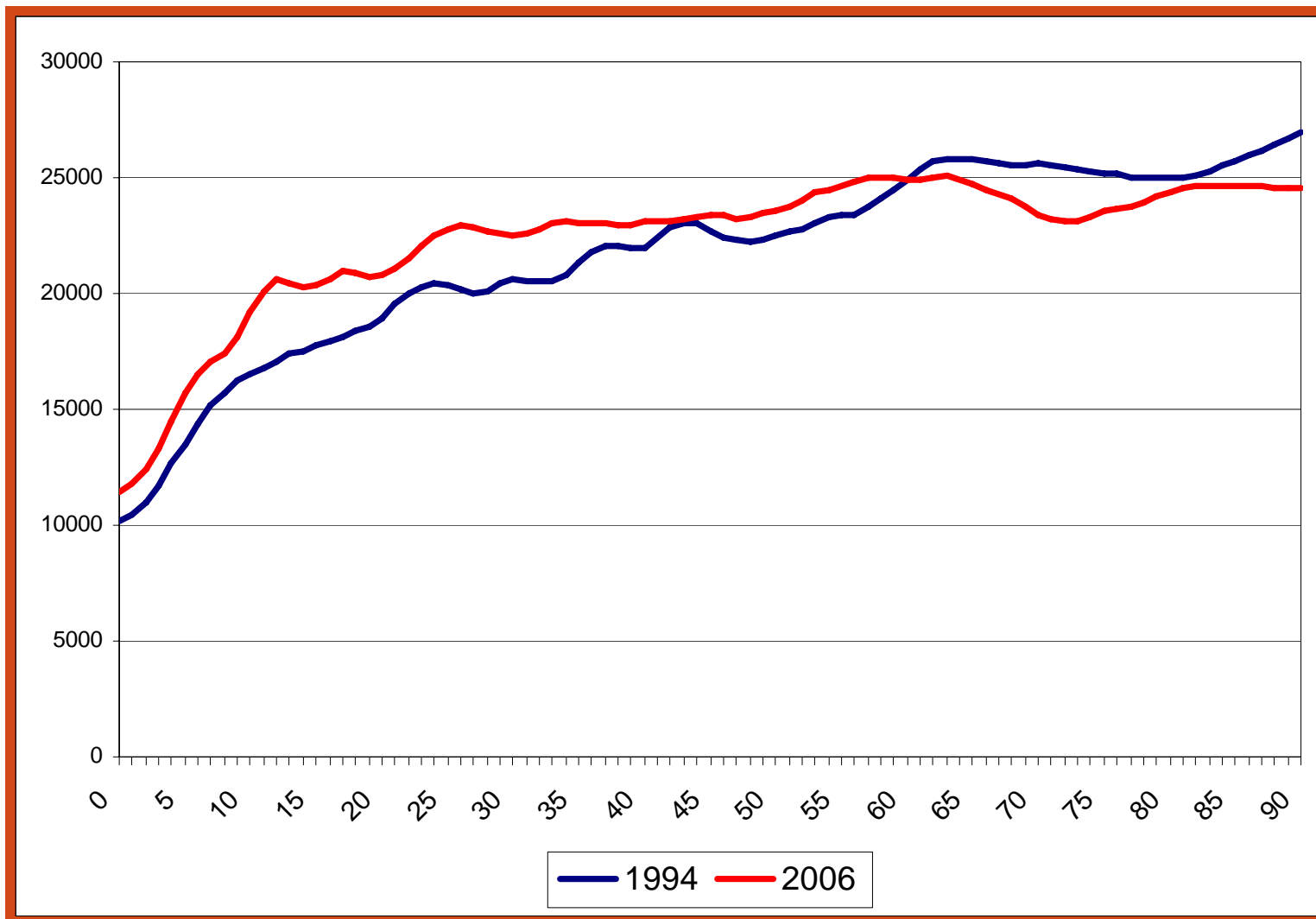
- Las transferencias públicas:
  - Los **flujos de entrada** comprenden: el consumo público y los programas de la seguridad social
  - Los **flujos de salida** comprenden: impuestos y contribuciones a la seguridad social
- Las transferencias privadas comprenden :
  - Las transferencias entre personas en diferentes hogares (transferencias **inter-hogares**)
  - Las transferencias entre miembros del hogar (transferencias **intra-hogares**)

# RESULTADOS

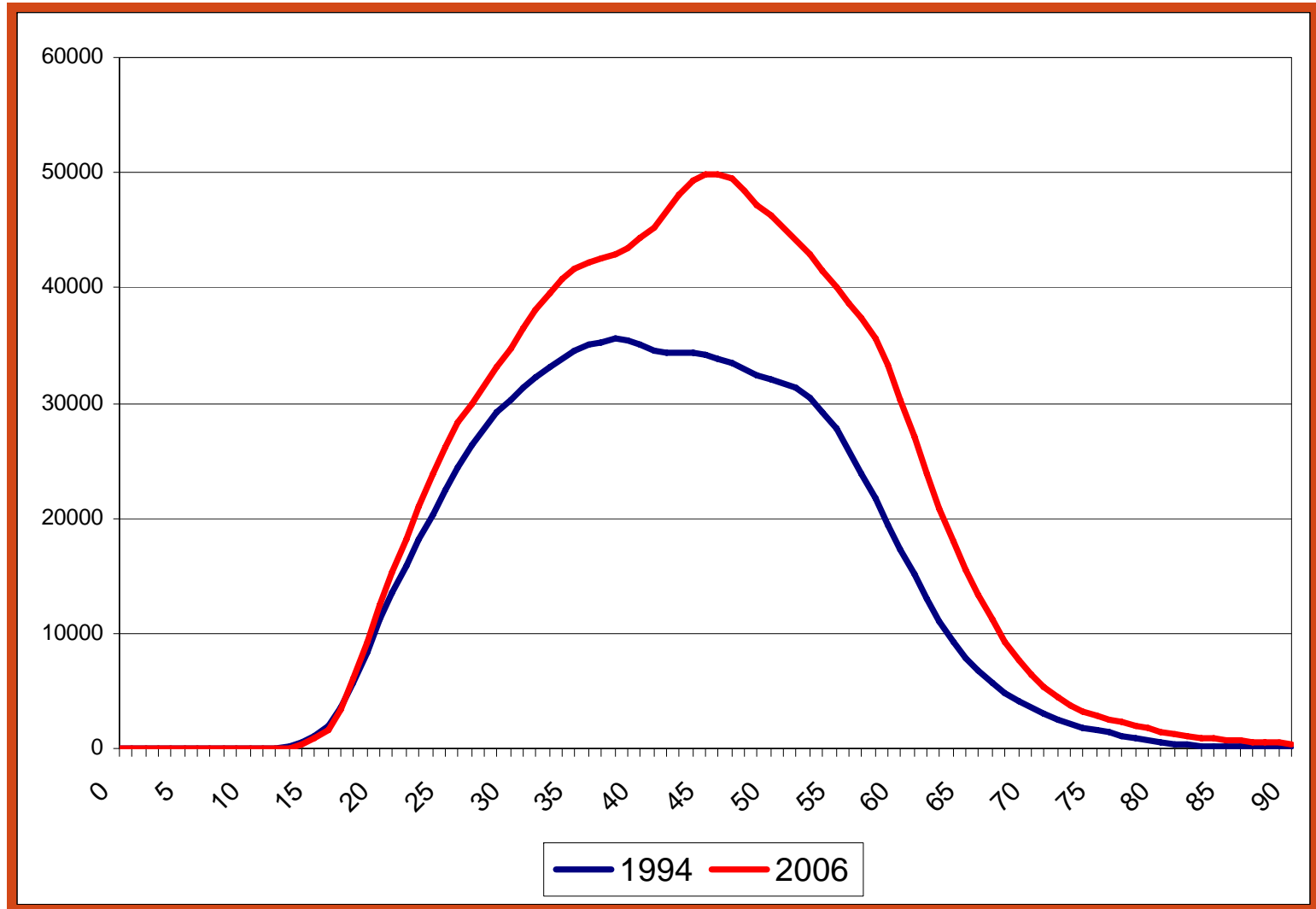
- Patrón de consumo por edad, el ingreso laboral y el déficit de ciclo de vida
- Las transferencias públicas y su papel en el financiamiento del consumo
- El papel de las transferencias privadas y los activos



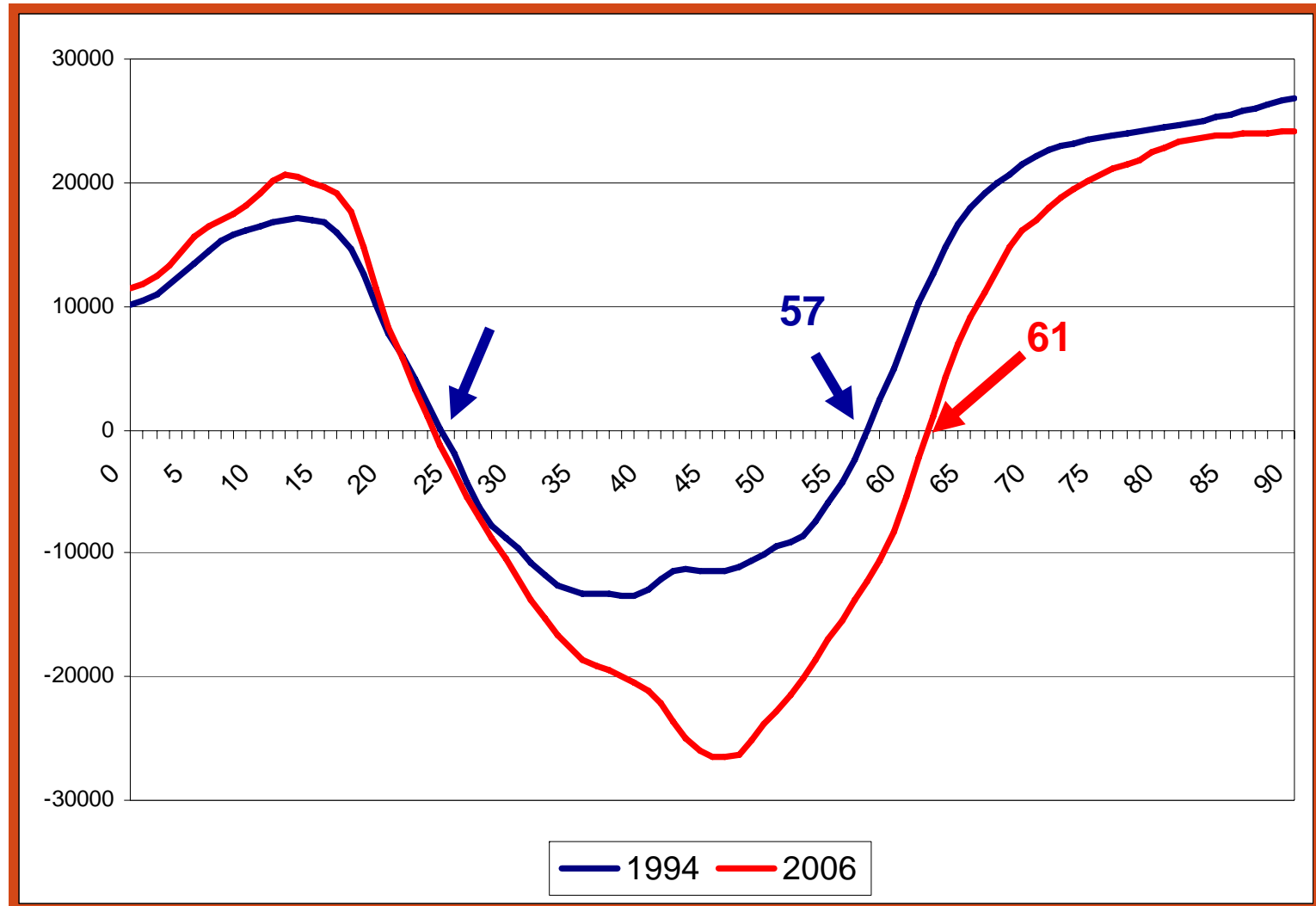
# EL PATRÓN DE CONSUMO POR EDAD Y SU VARIACIÓN



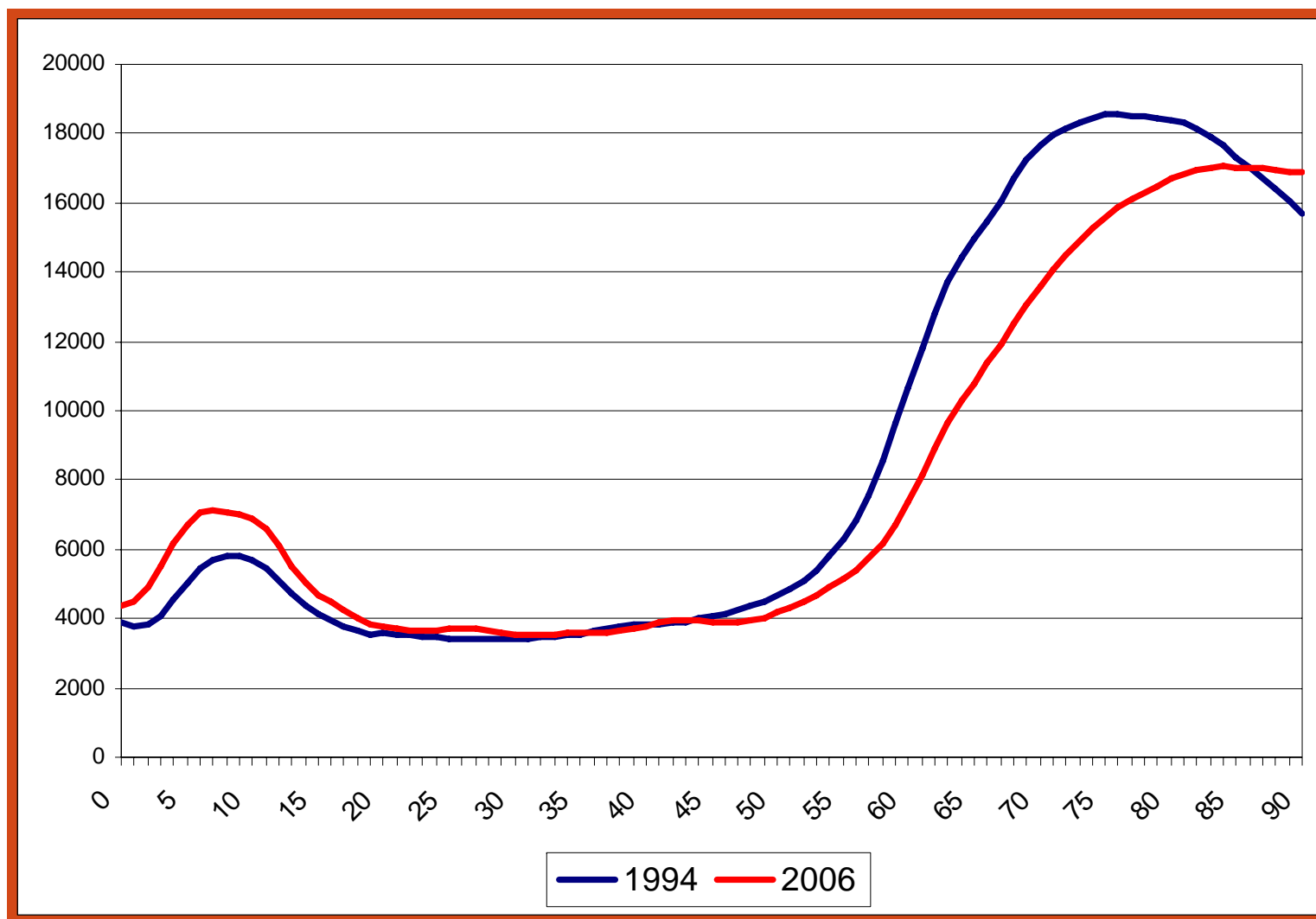
# EL PATRÓN DEL INGRESO LABORAL POR EDAD



# EL DÉFICIT DE CICLO DE VIDA: CONSUMO – INGRESO LABORAL



# TRANSFERENCIAS PUBLICAS (FLUJOS DE ENTRADA): POR EDAD



# TRANSFERENCIAS PÚBLICAS (FLUJOS DE ENTRADA): RUBROS

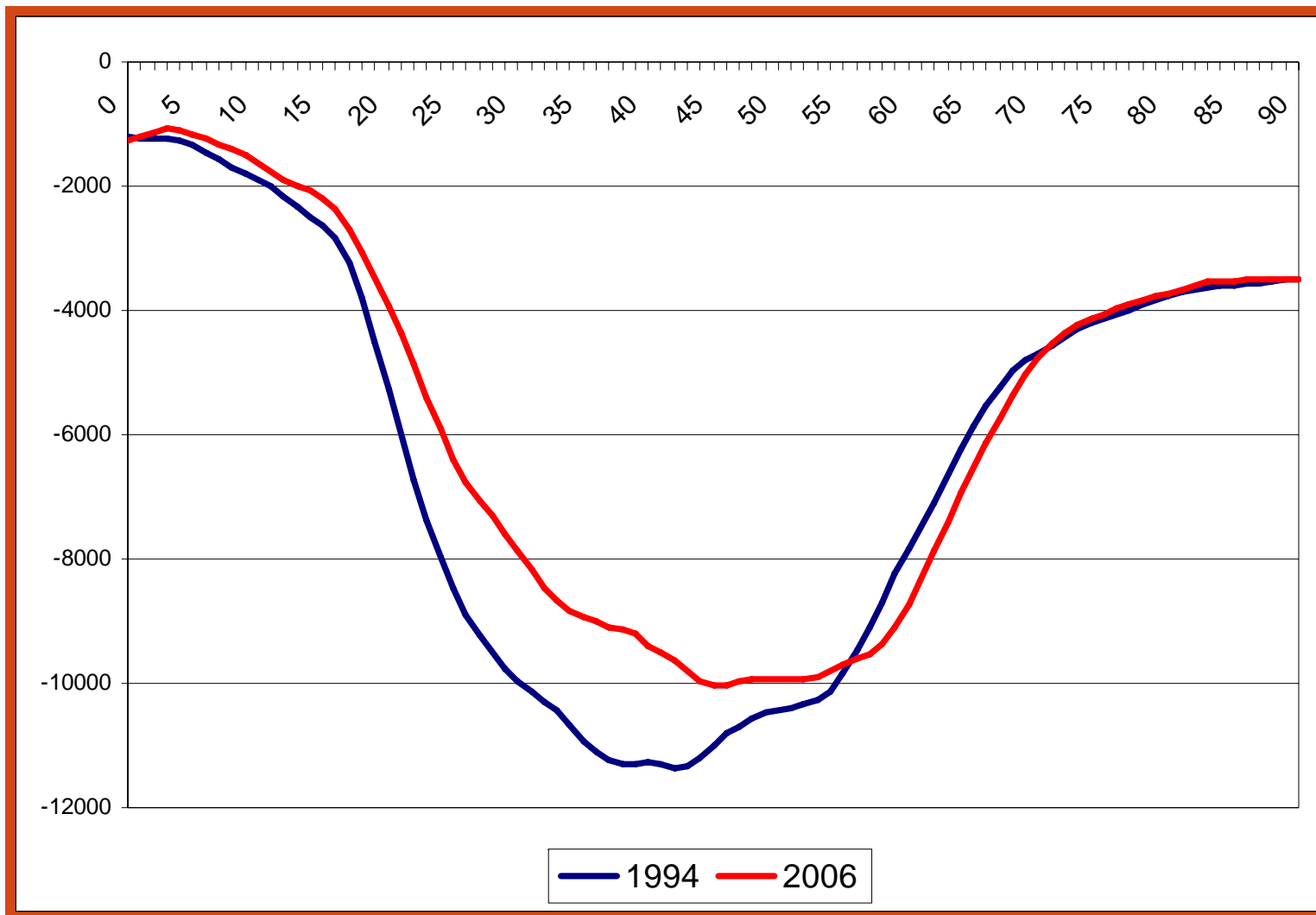
## VALORES AGREGADOS POR GRUPO DE EDAD (%)

	1994			2006		
	0 - 17	70 +	Total	0 - 17	70 +	Total
EDUCACIÓN PÚBLICA	31	0	8	45	0	14
SALUD PÚBLICA	18	8	12	18	10	17
EN DINERO	6	5	6	5	6	8
EN ESPECIE	12	4	6	13	4	9
OTROS BS Y SS	49	13	36	36	13	34
JUBILACIONES-PENSIONES	0	77	40	0	76	32
NIÑEZ Y FAMILIA	0	0	1	0	0	2
OTROS PROGRAMAS SS	0	0	2	0	0	2
OTROS	2	2	2	1	1	1
TOTAL	100	100	100	100	100	100

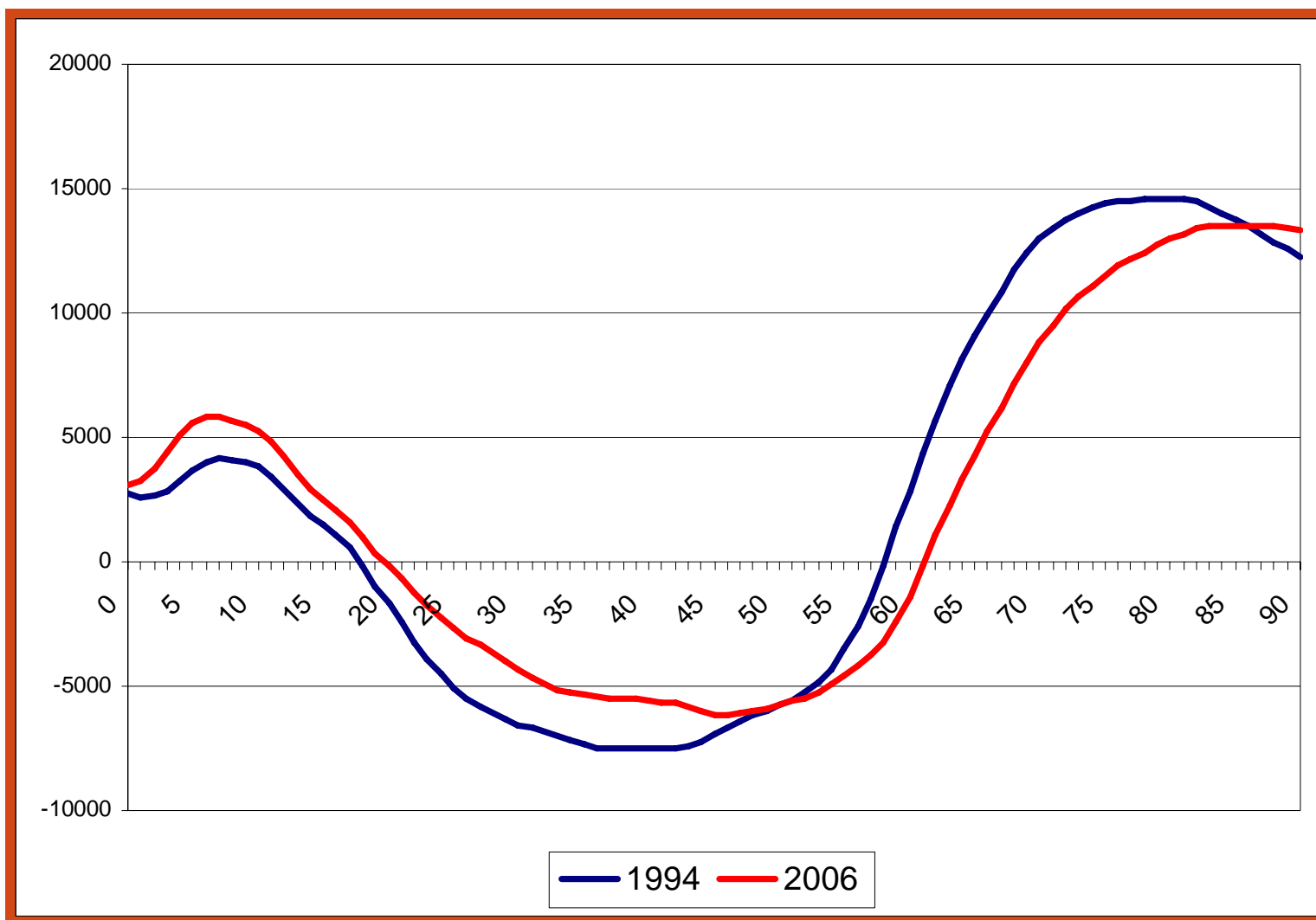
## TRANSFERENCIAS PÚBLICAS (FLUJOS DE ENTRADA): VARIACIÓN

	<b>EN PORCENTAJE</b>
<b>EDUCACIÓN PÚBLICA</b>	<b>66</b>
<b>SALUD PÚBLICA</b>	<b>36</b>
<b>OTROS BS Y SS</b>	<b>-7</b>
<b>JUBILACIONES - PENSIONES</b>	<b>-22</b>
<b>NIÑEZ Y FAMILIA</b>	<b>46</b>
<b>OTROS PROGRAMAS SS</b>	<b>-1</b>
<b>OTROS</b>	<b>-65</b>
<b>TOTAL</b>	<b>2</b>

# TRANSFERENCIAS PUBLICAS (FLUJOS DE SALIDA): POR EDAD

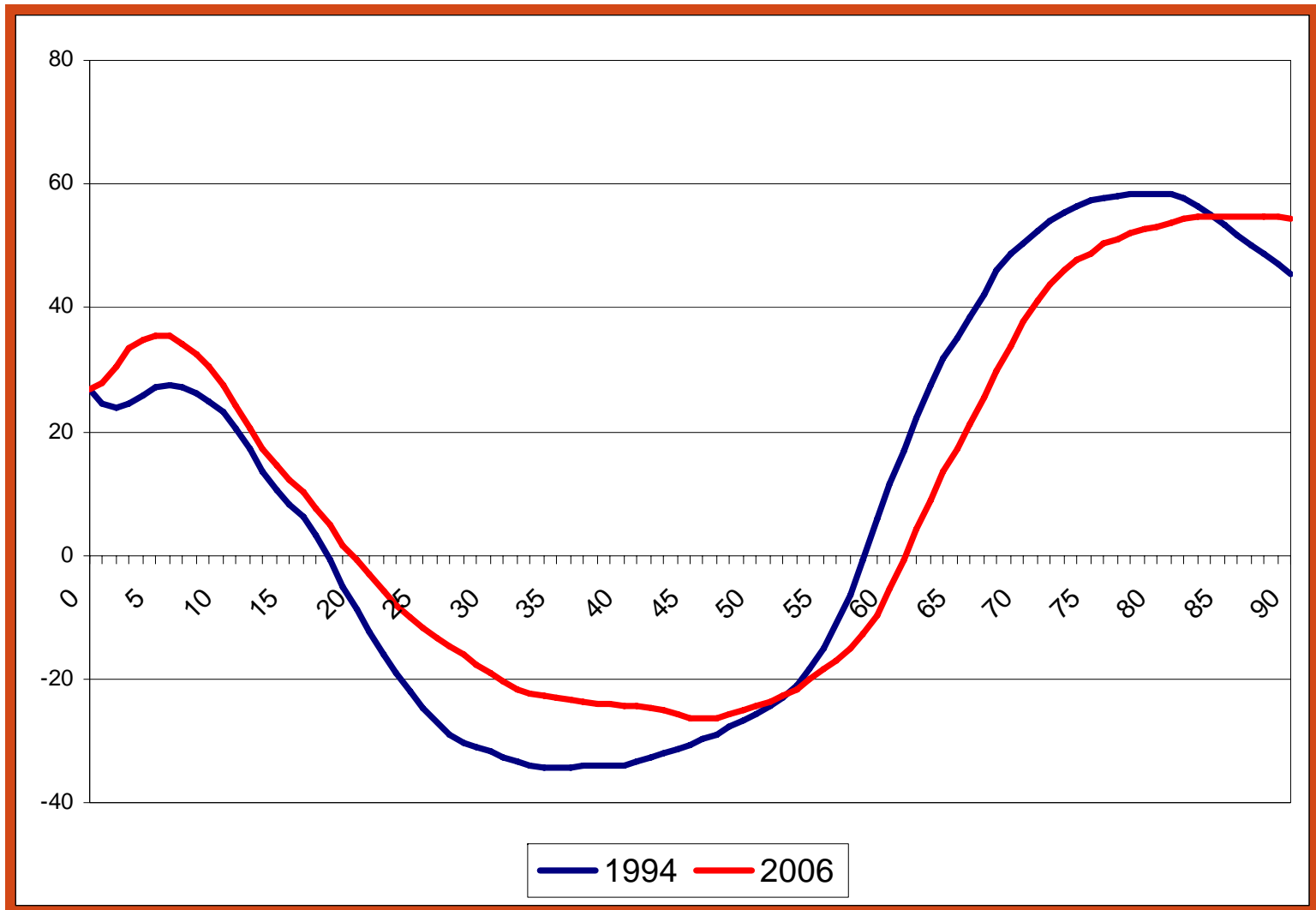


# TRANSFERENCIAS PUBLICAS NETAS

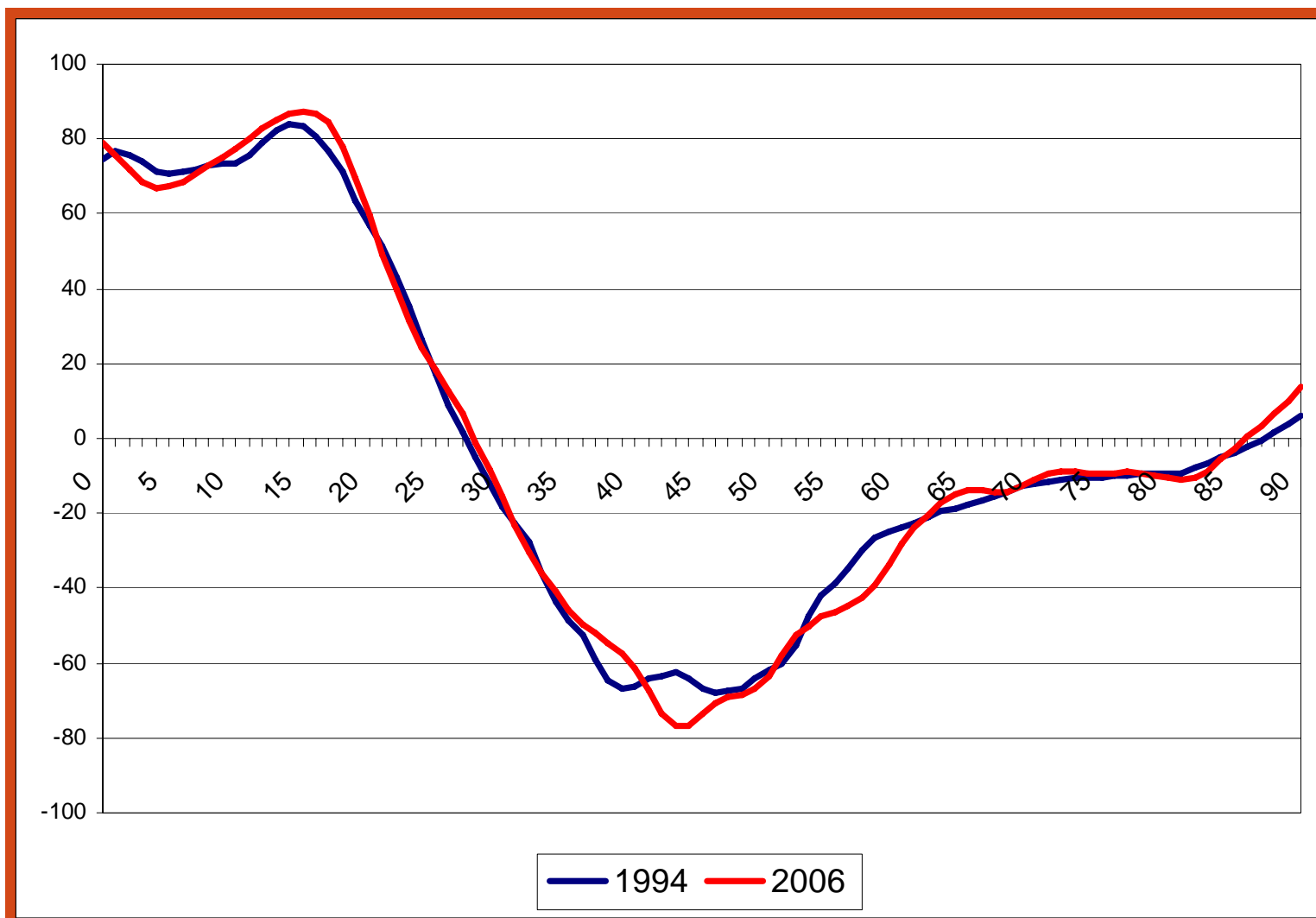




# TRANSFERENCIAS PÚBLICAS COMO PROPORCIÓN DEL CONSUMO



# TRANSFERENCIAS PRIVADAS COMO PROPORCIÓN DEL CONSUMO



# LAS FUENTES DE FINANCIAMIENTO DEL CONSUMO

	1994		2006	
	0 a 17	70 o más	0 a 17	70 o más
TRANS. PÚBLICAS	18	54	23	51
TRANS. PRIVADAS	76	-6	78	-5
INGRESO LABORAL	5	4	4	9
ACTIVOS	2	48	-5	45
TOTAL	100	100	100	100

## CONCLUSIONES: HECHOS COMUNES

- El financiamiento del consumo: i) en la niñez, el consumo se financia fundamentalmente por transferencias privadas; ii) en la vejez, por transferencias públicas y activos
- Entre los niños, las transferencias públicas son fundamentalmente en especie (educación y salud). Las transferencias monetarias dominan ente los adultos mayores, básicamente a través de la seguridad social
- Como la metodología de NTA no asigna los subsidios monetarios a los niños sino al jefe del hogar, esta conclusión global proviene de estimaciones alternativas

## CONCLUSIONES: HECHOS COMUNES

- Las transferencias a través de canales privados consisten fundamentalmente en transferencias desde las edades medias a los niños en el seno del hogar
- De todas maneras, los adultos mayores son donadores netos (y receptores netos de transferencias públicas). Se puede interpretar que a través de los canales privados contribuyen al financiamiento de los menores de su familia
- El patrón público/privado de las transferencias tendría cierto impacto desde la perspectiva de la distribución del ingreso y la movilidad

# CONCLUSIONES: CAMBIOS

- Hay un aumento relativo del consumo en la niñez, relacionado con un aumento del consumo público de educación
- Hay un desplazamiento de la curva de ingreso laboral hacia la derecha con una disminución de las contribuciones a la seguridad social
- Hay un aumento del período de superávit de ciclo de vida
- Hay una caída de la brecha entre edades de las transferencias públicas (brutas y netas)